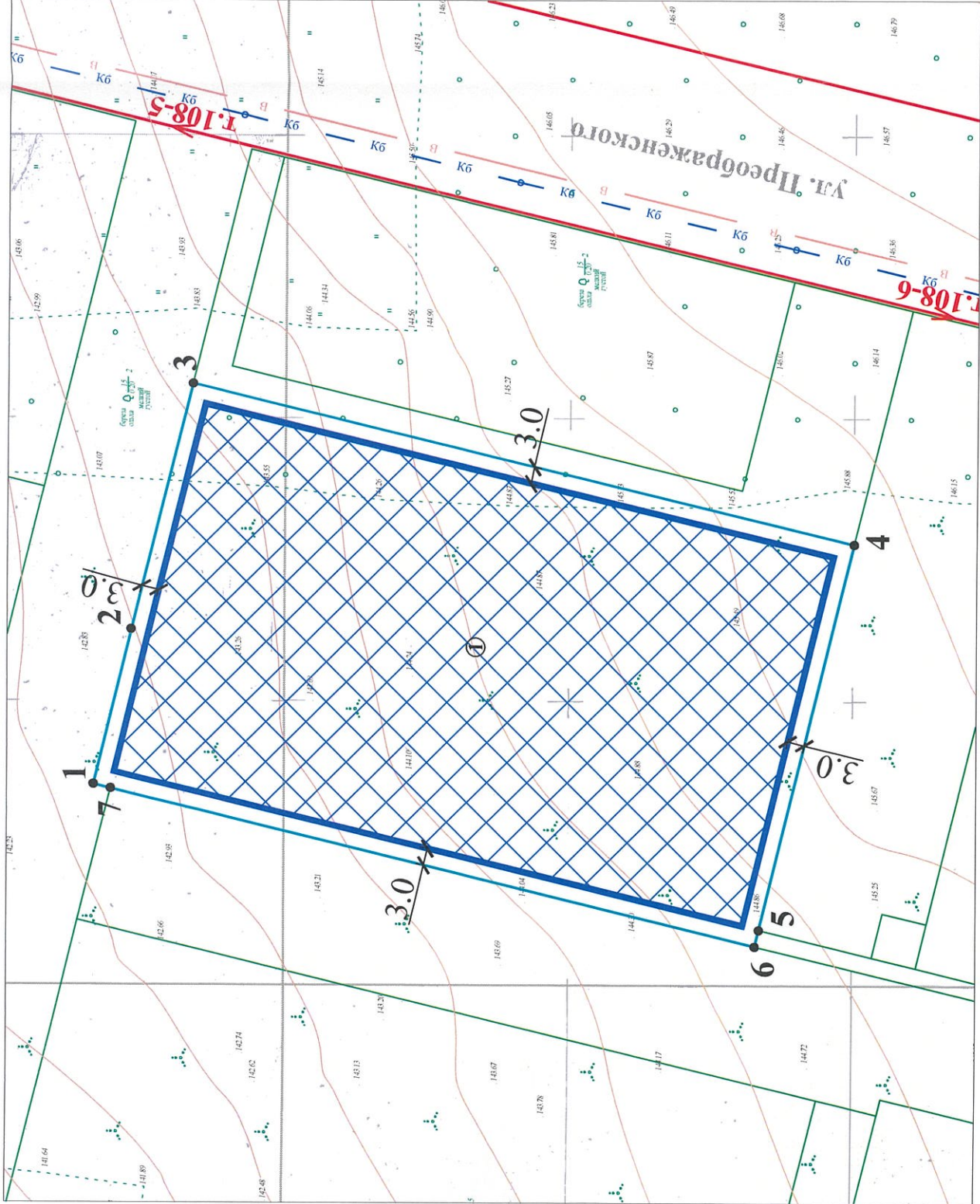


1. Чертеж градостроительного плана земельного участка



Примечание:

- 1. Чертеж градостроительного плана земельного участка с кадастровым номером 35:21:0503001:6205 разработан в соответствии с Правилами землепользования и застройки города Череповца, утвержденными Решением Череповецкой городской Думы от 29.06.2010 № 132 (с изменениями и дополнениями).
- 2. Минимальные расстояния до границ соседнего участка указаны в соответствии с Правилами землепользования и застройки города Череповца, утвержденными Решением Череповецкой городской Думы от 29.06.2010 № 132 (с изменениями и дополнениями).
- 3. Обеспечить соблюдение действующих нормативных разрывов (расстояний) от существующих и проектируемых зданий, строений, сооружений, площадей, расположенных на данном земельном участке с кадастровым номером 35:21:0503001:6205 и на смежных земельных участках (противопожарных, инсоляционных, санитарных, санитарно-бытовых). В случае строительства (реконструкции) объекта капитального строительства в связи с размещением которого в соответствии с законодательством Российской Федерации подлежит установлению зона с особыми условиями использования территории, необходимо разработать проект санитарно-защитной зоны, границы которой поставить на государственный кадастровый учет.
- 4. Точки подключения (технологического присоединения) объекта капитального строительства к сетям инженерно-технического обеспечения определить в соответствии с техническими условиями, выданными службами города, обеспечивающими эксплуатацию инженерных сетей.
- 5. Перед началом проектных работ требуется корректура топографической съемки М 1:500.
- 6. Параметры охранных зон инженерных сетей уточнить в организациях, обслуживающих инженерные сети.
- 7. Производство работ в охранных зонах инженерных сетей осуществлять с письменного согласия балансодержателя сети.
- 8. При необходимости предусмотреть вынос инженерных сетей с письменного согласия балансодержателя сети.
- 9. До получения разрешения на строительство получить заключение о согласовании архитектурно-градостроительного облика объекта капитального строительства на предмет соответствия представленных архитектурных решений требованиям действующего законодательства в области градостроительства в соответствии с постановлением мэрии города от 18.09.2018 № 4063 "Об утверждении административного регламента предоставления муниципальной услуги по выдаче заключения о согласовании архитектурно-градостроительного облика объекта капитального строительства".

Чертеж градостроительного плана земельного участка разработан на топографической основе, выполненной в 2018 г. ООО "Геофест-Геодезия".  
Чертеж градостроительного плана земельного участка разработан 11 декабря 2023 года управлением архитектуры и градостроительства мэрии города Череповца.

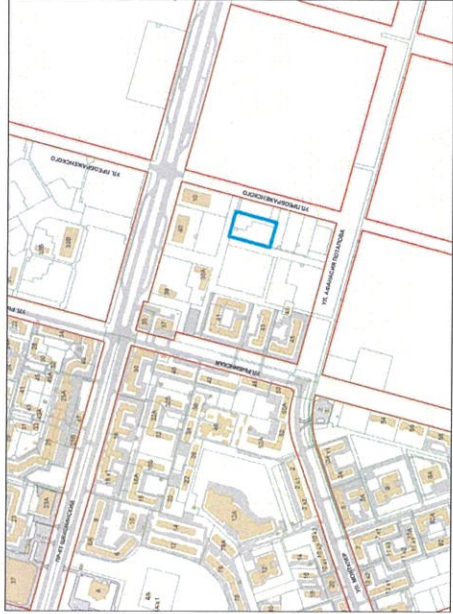
Условные обозначения

1	- точка поворота границ земельного участка
	- место допустимого размещения объекта капитального строительства
	- границы земельного участка
	- границы смежных земельных участков
	- красная линия
108-5	- точка поворота красной линии
	- охранные зоны инженерных сетей

Ведомость координат поворотных точек

Номер точки	Координаты, м	
	X	Y
1	2	3
1	338047.22	2215184.65
2	338039.94	2215211.82
3	338028.21	2215255.07
4	337912.44	2215223.76
5	337930.73	2215156.14
6	337931.52	2215153.24
7	338044.2	2215183.83

Ситуационный план



УЛИЦА ПРЕОБРАЖЕНСКОГО  
сечение 29  
от Шекнинского пр. до ул. Афанасия Потапова  
ПРОЕКТИРУЕМЫЙ ПРОФИЛЬ  
масштаб 1:400

