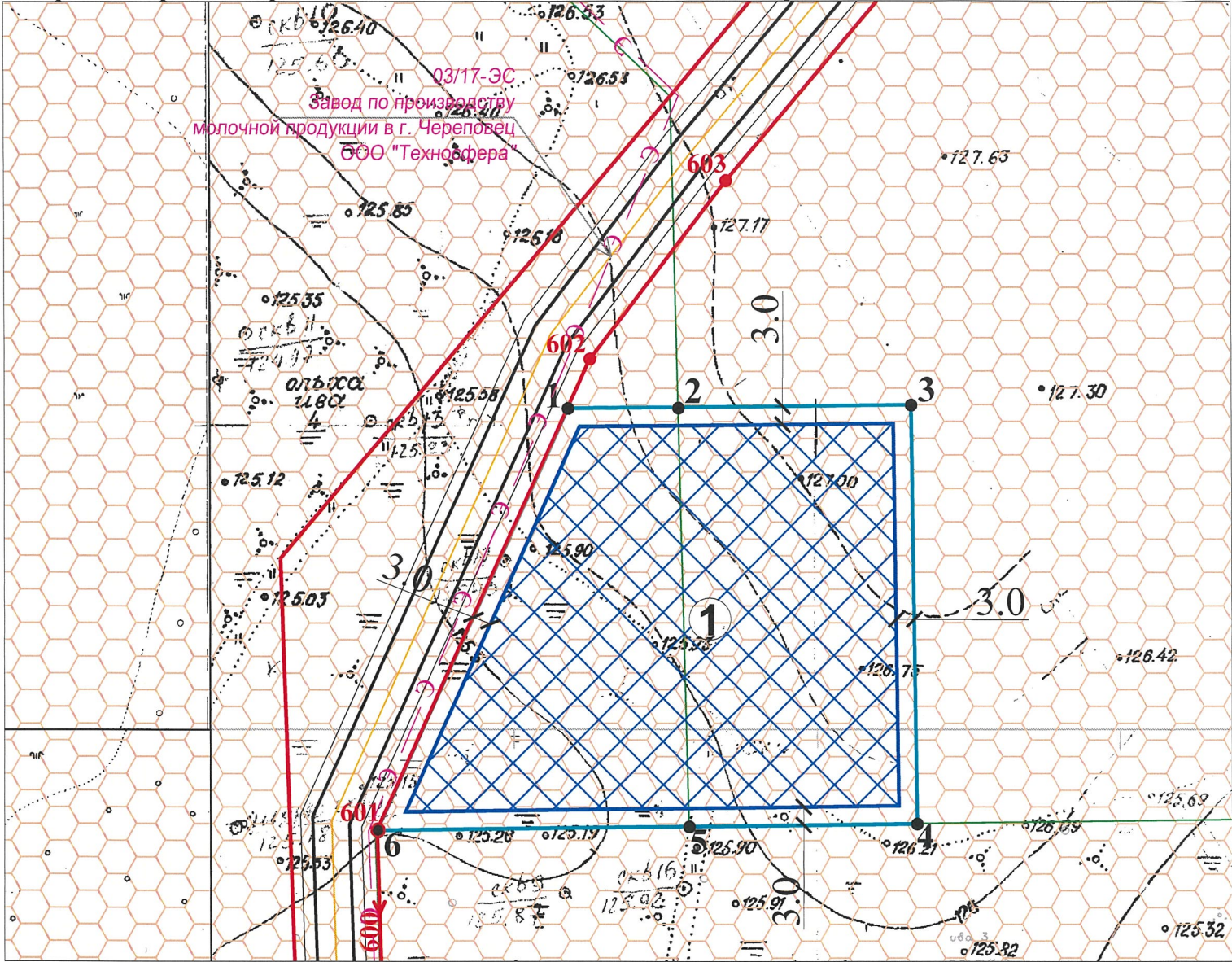


1. Чертеж градостроительного плана земельного участка



Примечание:

- 1.Чертеж градостроительного плана земельного участка с кадастровым номером 35:21:0304001:277 разработан в соответствии с Правилами землепользования и застройки города Череповца, утвержденными Решением Череповецкой городской Думы от 29.06.2010 № 132 (с изменениями и дополнениями).
2. Минимальные расстояния до границ соседнего участка указаны в соответствии с Правилами землепользования и застройки города Череповца, утвержденными Решением Череповецкой городской Думы от 29.06.2010 № 132 (с изменениями и дополнениями).
3. Обеспечить соблюдение действующих нормативных разрывов (расстояний) от существующих и проектируемых зданий, строений, сооружений, площадок, расположенных на данном земельном участке с кадастровым номером 35:21:0304001:277 и на смежных земельных участках (противопожарных, инсоляционных, санитарных, санитарно-бытовых).
4. Точки подключения (технологического присоединения) объекта капитального строительства к сетям инженерно-технического обеспечения определить в соответствии с техническими условиями, выданными службами города, обеспечивающими эксплуатацию инженерных сетей.
5. Перед началом проектных работ требуется корректура топографической съемки М 1:500.
6. Параметры охранных зон инженерных сетей уточнить в организациях, обслуживающих инженерные сети.
7. Производство работ в охранных зонах инженерных сетей осуществлять с письменного согласия балансодержателя сети.
8. При необходимости предусмотреть вынос инженерных сетей с письменного согласия балансодержателя сети.
9. До получения разрешения на строительство получить заключение о согласовании архитектурно-градостроительного облика объекта капитального строительства на предмет соответствия представленных архитектурных решений требованиям действующего законодательства в области градостроительства в соответствии с постановлением мэрии города от 18.09.2018 № 4063 "Об утверждении административного регламента предоставления муниципальной услуги по выдаче заключения о согласовании архитектурно-градостроительного облика объекта капитального строительства".
10. Земельный участок полностью расположен в зоне с особыми условиями использования территории "Приаэродромная территория аэродрома гражданской авиации Череповец".

Чертеж градостроительного плана разработан на топографической основе, выполненной ООО "ГеоСтройИзыскания" в 2016 г.
Чертеж градостроительного плана земельного участка разработан 07 ноября 2022 г. управлением архитектуры и градостроительства мэрии города Череповца.

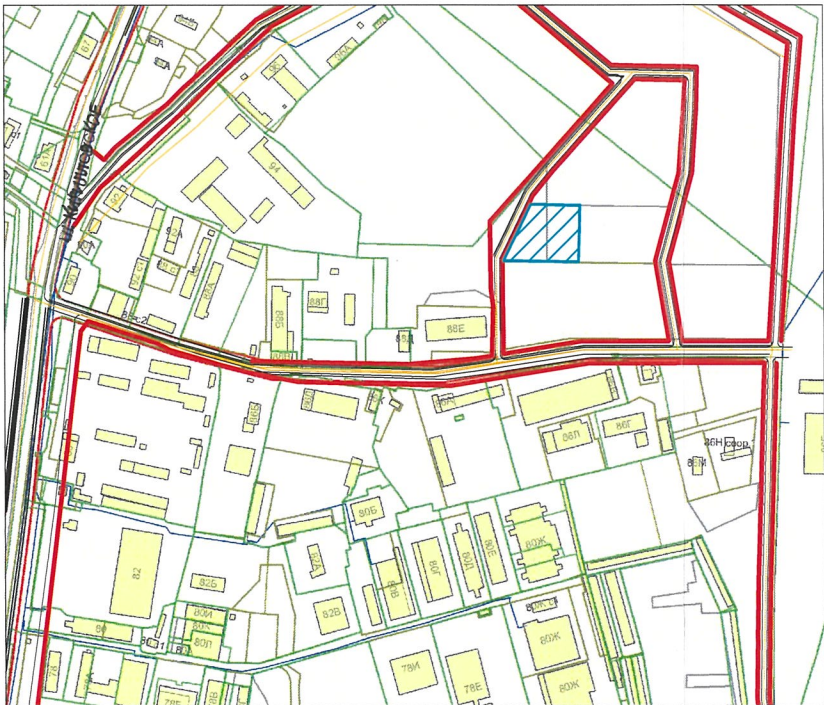
Условные обозначения

1	- точка поворота границ земельного участка
—	- границы земельного участка
—	- границы смежных земельных участков
①	- место допустимого размещения объекта капитального строительства
■	- приаэродромная территория аэродрома гражданской авиации г. Череповец
600	- точка поворота красной линии
—	- красная линия

Ведомость координат поворотных точек

Номер точки	Координаты, м	
	X	Y
1	2	3
1	346312.54	2215422.85
2	346312.22	2215441.05
3	346311.64	2215479.59
4	346242.94	2215478.19
5	346243.45	2215440.92
6	346244.16	2215389.54

Ситуационный план



Управление архитектуры и градостроительства мэрии города Череповца	Отдел подготовки исходно-разрешительной документации управления архитектуры и градостроительства мэрии города			
	Заказчик: комитет по управлению имуществом города			
Должность	Подпись	Ф.И.О.	Земельный участок с кадастровым номером 35:21:0304001:277	Лист
Зам. нач. управления		К.В. Полковникова		1
Начальник ОПИРД		А.В. Соловьева		1
Зам.нач. ОИОГД		Н.В. Наумович		Дата разработки
Зав. сектором КС		А.В. Голубева		ноябрь 2022 г.
Зав. сектором ИиТИ		О.Л. Титова	Масштаб 1:1000	Номер заявления: 3414/08-04-05/2022
Гл. спец-т ОПИРД		Е.А. Курылева		