



ВОЛОГОДСКАЯ ОБЛАСТЬ

ГОРОД ЧЕРЕПОВЕЦ

МЭРИЯ

ПОСТАНОВЛЕНИЕ

27.10.2016 № 4853

Об утверждении проекта планировки
и проекта межевания территории
линейного объекта «Распределительный
газопровод г. Череповец, ул. Матуринская,
ул. Совхозная»

В соответствии с Федеральным законом от 06.10.2003 № 131 «Об общих принципах организации местного самоуправления в Российской Федерации», статьей 46 Градостроительного кодекса Российской Федерации, Уставом города Череповца, утвержденным постановлением Череповецкой городской Думы от 08.08.2005 № 84, постановлением мэрии города от 25.03.2016 № 1184 «О подготовке проекта планировки и проекта межевания территории линейного объекта», протоколом публичных слушаний, заключением о результатах публичных слушаний

ПОСТАНОВЛЯЮ:

1. Утвердить проект планировки и проект межевания территории линейного объекта «Распределительный газопровод г. Череповец, ул. Матуринская, ул. Совхозная» (прилагается).

2. Постановление подлежит опубликованию и размещению на официальном интернет-сайте мэрии города Череповца.

Исполняющий обязанности
мэра города

Е.О. Авдеева

УТВЕРЖДЕН
постановлением мэрии города
от 27.10.2016 № 4853

**ПРОЕКТ ПЛАНИРОВКИ И ПРОЕКТ
МЕЖЕВАНИЯ ТЕРРИТОРИИ
ЛИНЕЙНОГО ОБЪЕКТА**

**«РАСПРЕДЕЛИТЕЛЬНЫЙ ГАЗОПРОВОД
Г. ЧЕРЕПОВЕЦ, УЛ. МАТУРИНСКАЯ, УЛ. СОВХОЗНАЯ»**

ОСНОВНАЯ ЧАСТЬ

Введение.

Согласно Градостроительному кодексу Российской Федерации от 29.12.2004 № 190-ФЗ подготовка документации по планировке территории осуществляется в целях обеспечения устойчивого развития территорий, выделения элементов планировочной структуры (кварталов, микрорайонов, иных элементов), установления границ земельных участков, на которых расположены объекты капитального строительства, границ земельных участков, предназначенных для строительства и размещения линейных объектов.

Согласно пункту 2 (в) Положения о составе разделов проектной документации и требованиях к их содержанию, утвержденного постановлением Правительства Российской Федерации от 16 февраля 2008 года № 87, к линейным объектам относятся трубопроводы, автомобильные и железные дороги, линии электропередачи и др.

Целесообразность строительства газопровода обусловлена необходимостью обеспечения природным газом, для нужд пищевого приготовления, отопления и горячего водоснабжения индивидуальных жилых домов по ул. Матуринской, ул. Совхозной в г. Череповце Вологодской области.

Функции заказчика по реализации проекта возложены на АО «Газпром газораспределение Вологда».

Разработку проекта планировки и проекта межевания территории линейного объекта «Распределительный газопровод г. Череповец, ул. Матуринская, ул. Совхозная» осуществляет ООО «ГеоСтройИзыскания» на основании договора № 153.00-153/14 с АО «Газпром газораспределение».

Для выполнения графической части планировочной документации использована топографическая съемка в электронном виде формата AutoCad, выполненная ООО «ГеоСтройИзыскания» в декабре 2013 года, система координат местная г. Череповец.

Настоящий проект планировки и проект межевания территории выполнен на основании постановления мэрии города от 25.03.2016 № 1184 «О подготовке проекта планировки и проекта межевания линейного объекта» и в соответствии с постановлением Правительства Вологодской области от 1 августа 2011 года № 932 «Об утверждении состава и содержания проекта планировки территории на линейные объекты регионального и местного значения».

Документация по проекту планировки и проекту межевания разработана согласно требованиям законодательных актов и рекомендаций следующих нормативных документов:

1. Градостроительный кодекс Российской Федерации от 29.12.2004 № 190-ФЗ.
2. Земельный кодекс Российской Федерации от 25.10.2001 № 136-ФЗ.
3. Федеральный закон от 25.06.2002 № 73-ФЗ «Об объектах культурного наследия (памятниках истории и культуры) народов Российской Федерации».
4. Федеральный закон от 10.01.2002 № 7-ФЗ «Об охране окружающей среды».
5. Федеральный закон от 21.02.92 № 2395-1 «О недрах».
6. СНиП 2.07.01-89* «Градостроительство. Планировка и застройка городских и сельских поселений».
7. СНиП 11-04-2003 «Инструкция о порядке разработки, согласования, экспертизы и утверждения градостроительной документации».
8. СанПиН 2.2.1/2.1.1.1200-03 «Санитарно-защитные зоны и санитарная классификация предприятий, сооружений и иных объектов».
9. Правила охраны газораспределительных сетей, утвержденные постановлением Правительства Российской Федерации от 20 ноября 2000 года № 878.

1. Характеристика полосы отвода линейного объекта.

Трасса проектируемого распределительного газопровода проходит вдоль существующих улиц г. Череповца Вологодской области: ул. Матуринская и ул. Совхозная.

Проектом предусмотрены газопроводы высокого давления II категории и среднего давления III категории. Точка врезки принята в существующий газопровод высокого давления. Трасса газопровода выбрана в наиболее безопасных местах с допустимым приближением к существующим строениям, существующим подземным и надземным коммуникациям.

Проектирование газопровода выполнялось ОАО «Вологдаоблгаз».

Прокладка газопровода предусмотрена подземной.

Газопроводы высокого давления II категории и среднего давления III категории проектом предусмотрены из стальных электросварных труб 159х5,0 мм по ГОСТ 10704-91, материал – сталь Ст3сп по ГОСТ 380-2005; из полиэтиленовых труб 160х14,6мм по ГОСТ Р 50838-2009, материал ПЭ80 ГАЗ SDR11. Срок службы газопроводов из стальных труб – 40 лет, из полиэтиленовых труб – 50 лет.

Согласно заданию, на проектирование в проектной документации выделено 2 этапа строительства газопровода:

- I этап строительства – газопровод высокого давления, установка ПГБ, устройство электрохимической защиты;
- II этап строительства – распределительный газопровод среднего давления.

Для редуцирования давления газа с высокого на среднее предусмотрена установка блочного газорегуляторного пункта ПГБ-100В-2 с основной и резервной линиями редуцирования, с регулятором давления газа РДП-100В.

I этап строительства.

За начало трассы принята точка подключения проектируемого стального газопровода в действующий стальной подземный распределительный газопровод высокого давления на пересечении ул. Ленинградской и ул. Рыбинской. От точки присоединения трасса проектируемого газопровода высокого давления проходит перпендикулярно существующему газопроводу в пределах красных линий вдоль ул. Рыбинской до пересечения с ул. Раахе, пересекая проезжую часть под прямым углом, газопровод проходит в пределах красных линий вдоль ул. Амосова до пересечения с ул. Совхозной. Газопровод высокого давления поворачивает и далее идет по ул. Совхозной. Напротив проектируемой котельной трасса перпендикулярно к

проезжей части улицы пересекает ее и движется к блочно газорегуляторному пункту ПГБ-100В-2.

Пересечение проезжей части улиц выполняется методом горизонтально-направленного бурения.

II этап строительства.

За начало трассы принята точка подключения проектируемого стального газопровода к блочно газорегуляторному пункту ПГБ-100В-2. Трасса газопровода за проектирована вдоль улицы Совхозной. Благодаря особенности улицы трасса образует кольцо при пересечении улиц Совхозной с ул. Матуринской, далее трасса проходит вдоль улицы Матуринской пересекая улицы Полевую и Речников.

Отчуждение земель во временное (краткосрочное) использование выполняется на период производства строительно-монтажных работ. Все строительные работы должны проводиться исключительно в пределах полосы отвода. В полосу временного отвода включена вся зона производства работ с учетом индивидуальных особенностей участков строительства (разная технология работ, типы угодий и т.д.).

Согласно расчетам площадь земель, отводимых во временное краткосрочное использование, на период строительства линейной части газопровода составляет 20771 кв.м.

Охранная зона для газораспределительных сетей формируемых участков линейного объекта расположена на землях населенного пункта городского округа Череповец Вологодской области:

- вдоль трассы подземного полиэтиленового газопровода - в виде территории, ограниченной условными линиями, проходящими на расстоянии 2 метров с каждой стороны газопровода.

Все пересечения с коммуникациями выполнены в соответствии с нормативными документами, на время проведения непосредственно строительных работ будут приглашены представители организаций, обслуживающих данных коммуникации.

Особо охраняемые природные территории

Проектируемые трассы газопроводов на территории г. Череповца Вологодской области границы существующих особо охраняемых природных территорий федерального, регионального и местного значения не затрагивает (заключение Департамента природных ресурсов и охраны окружающей среды Вологодской области от 24.12.2013 № 6791/02-01, заключение Федеральной службы по надзору в сфере природопользования по Вологодской области от 12.12.2013 № 06-10/7600, заключение Департамента по охране, контролю и регулированию использования объектов животного мира Вологодской области от 13.12.2013 № 03/3381, заключение Управления ветеринарии с государственной ветеринарной инспекцией Вологодской области № 06/3890 от 09.12.2013.

Месторождения полезных ископаемых

Месторождения полезных ископаемых на территории размещения линейного объекта не затрагиваются (заключение Департамента по недропользованию Северо-Западного Федерального округа от 25.01.2016 № 903 ВОЛ).

Объекты и территории историко-культурного наследия

Объекты культурного наследия, памятники истории и культуры, в том числе памятники археологии, являются смежными с районом работ по проектированию линейного сооружения газопровода (согласно справке Комитета по охране объектов культурного наследия Вологодской области от 20.01.2016 № ИХ 53-0140/16).

2. Сведения о землепользователях, интересы которых могут быть затронуты

По сведениям Филиала Федерального государственного бюджетного учреждения Федеральная кадастровая палата Федеральной службы государственной регистрации, кадастра и картографии Вологодской области КПП 35:21:0504002 от 27.10.2015 № 3500/301/2015-467094, КПП 35:21:0503001 от 27.10.2015 № 3500/301/2015-466838, КПП 35:21:0504001 от 27.10.2015 № 3500/301/2015-467088, КПП 35:21:0504003 от 20.08.2015 № 3500/301/2015-372844, КПП 35:21:0501001 от 27.10.2015 № 3500/301/2015-467089, КПП 35:21:0501005 от 09.07.2015 № 3500/301/2015-308904, КПП 35:21:0504004 от 07.09.2015 № 3500/301/2015-412423 земельные участки для размещения газопровода формируются из земель государственной собственности, не закрепленной за конкретными лицами.

Кадастровые работы по формированию земельных участков были проведены в 2014 году. Трассы газопроводов проектировались согласно Акту выбора земельного участка № 22/13, утвержденного постановлением мэрии города от 19.07.2013 № 3415, и Схеме расположения земельных участков УАГ №-23/13, №-24/13, №-25/13, №-26/13, №-27/13, №-28/13, №-29/13, №-30/13, №-12/13, №-13/13.

В результате в соответствии с действующим законодательством на государственный кадастровый учет из земель государственной собственности были поставлены земельные участки с кадастровыми номерами:

35:21:0501001:4775 разрешенное использование – объект инженерной инфраструктуры площадью 847 кв.м;

35:21:0501005:4952 разрешенное использование – объект инженерной инфраструктуры площадью 62 кв.м;

35:21:0503001:157 разрешенное использование – объект инженерной инфраструктуры площадью 263 кв.м;

35:21:0503001:158 разрешенное использование – объект инженерной инфраструктуры площадью 2014 кв.м;

35:21:0503001:159 разрешенное использование – объект инженерной инфраструктуры площадью 542 кв.м;

35:21:0504001:474 разрешенное использование – объект инженерной инфраструктуры площадью 1909 кв.м;

35:21:0504001:475 разрешенное использование – объект инженерной инфраструктуры площадью 973 кв.м;

35:21:0504002:571 разрешенное использование – объект инженерной инфраструктуры площадью 432 кв.м;

35:21:0504002:573 разрешенное использование – объект инженерной инфраструктуры площадью 119 кв.м;

35:21:0504002:574 разрешенное использование – объект инженерной инфраструктуры площадью 2292 кв.м;

35:21:0504002:575 разрешенное использование – объект инженерной инфраструктуры площадью 9884 кв.м;

35:21:0504002:576 разрешенное использование – объект инженерной инфраструктуры площадью 344 кв.м;

35:21:0504003:16 разрешенное использование – объект инженерной инфраструктуры площадью 397 кв.м;

35:21:0504003:17 разрешенное использование – объект инженерной инфраструктуры площадью 290 кв.м;

35:21:0504003:18 разрешенное использование – объект инженерной инфраструктуры площадью 632 кв.м;

35:21:0504004:859 разрешенное использование – объект инженерной инфраструктуры площадью 443 кв.м.

Земельный участок для размещения блочно газорегуляторного пункта ПГБ-100В-2 был поставлен на государственный кадастровый учет согласно Акту выбора земельного участка № 34/13, утвержденного постановлением мэрии города от 20.01.2014 № 23, и Схеме расположения земельного участка УАГ №-44/13:

35:21:0504002:569 разрешенное использование – объект инженерной инфраструктуры площадью 582 кв.м.

Земельные участки для размещения линейной части газопровода среднего давления на государственный кадастровый учет были поставлены не в полном объеме.

Для размещения объекта необходима часть земельного участка с кадастровым номером 35:21:0504002:575, ранее поставленным на учет для газопровода, площадью 8842 кв.м. Помимо этого, для формирования полосы отвода полностью задействованы земельные участки с кадастровыми номерами: 35:21:0504002:574, 35:21:0504002:576, 35:21:0504002:571, 35:21:0504003:17, 35:21:0504003:18, 35:21:0503001:159, 35:21:0503001:158, 35:21:0503001:157, 35:21:0504004:859, 35:21:0501001:4775, 35:21:0501005:4952, 35:21:0504002:569.

Для размещения линейного объекта необходимо осуществить кадастровый учет земельных участков, расположенных в кадастровом квартале № 35:21:0504002:

1. Сформировать из земельного участка с кадастровым номером 35:21:0504002:298 многоконтурный земельный участок, состоящий из десяти контуров, общей площадью 2816 кв.м:

- :298:ЗУ1(1) – площадью 319 кв.м,
- :298:ЗУ1(2) – площадью 153 кв.м,
- :298:ЗУ1(3) – площадью 23 кв.м,
- :298:ЗУ1(4) – площадью 129 кв.м,
- :298:ЗУ1(5) – площадью 68 кв.м,
- :298:ЗУ1(6) – площадью 412 кв.м,
- :298:ЗУ1(7) – площадью 299 кв.м,
- :298:ЗУ1(8) – площадью 67 кв.м,
- :298:ЗУ1(9) – площадью 147 кв.м,
- :298:ЗУ1(10) – площадью 1199 кв.м.

Данный участок образуется из земель государственной собственности, категории земель – земли населенных пунктов, разрешенное использование – земли общего пользования.

2. Сформировать многоконтурный земельный участок, состоящий из 2 замкнутых контуров, общей площадью 66 кв.м, ЗУ1(1)-площадью 17 кв.м, ЗУ1(2)- 49 кв.м, образуемый из земель государственной собственности, не закрепленной за конкретными лицами, на территории г. Череповца, категория земель – земли населенных пунктов, разрешенное использование – объекты инженерной инфраструктуры;

3. Сформировать земельный участок :283:ЗУ1 – 304 кв.м, образуемый путем раздела земельного участка с кадастровым №35:21:0504002:283, разрешенное использование - под иными объектами специального назначения, вид использования - благоустройство территории (земли общего пользования), расположенный по адресу: г Череповец, ул. Совхозная, д. 80, категория земель - земли населенных пунктов, вид права аренда с 07.08.2008 по 12.12.2017 Общество с ограниченной ответственностью «ОДИС плюс» (Выписка из ЕГРП № 90-13722137 от 12.01.2016 г.).

Разрешенное использование земельным участкам выбрано из основных видов использования на основании утвержденных градостроительных регламентов в составе Правил землепользования и застройки г. Череповца (решение Череповецкой городской Думы от 06.06.2016 № 131 «О внесении изменения в Правила землепользования и застройки города Череповца»), характерное для затрагиваемых линейным объектом территориальных зон, а именно - объекты инженерной инфраструктуры.

3. Каталог координат характерных точек границ формируемых земельных участков

Каталог координат характерных точек границ земельного участка

35:21:0504002:575:3У1,

Вологодская область, г. Череповец.

Система координат МСК-35 2 зона.

№ углов поворота границ	координата X	Координата Y
1	340114.56	2214634.38
2	340116.28	2214638.00
3	340071.56	2214659.17
4	340049.81	2214671.93
5	339984.33	2214706.00
6	339951.55	2214730.77
7	339929.81	2214744.15
8	339916.92	2214748.61
9	339843.15	2214803.46
10	339805.99	2214836.67
11	339778.13	2214865.30
12	339762.62	2214883.16
13	339745.35	2214917.51
14	339744.13	2214931.47
15	339739.63	2214948.18
16	339730.46	2214976.89
17	339721.96	2214992.76
18	339717.49	2214997.21
19	339706.52	2215014.87
20	339694.99	2215028.27
21	339677.53	2215052.60
22	339667.41	2215069.43
23	339655.15	2215113.92
24	339632.88	2215180.30
25	339629.32	2215187.54
26	339625.25	2215200.96
27	339624.52	2215208.24
28	339605.55	2215253.31
29	339598.79	2215275.43
30	339589.78	2215304.65
31	339583.06	2215322.45
32	339576.14	2215340.42

№ углов поворота границ	координата X	Координата Y
33	339568.10	2215361.95
34	339544.88	2215416.84
35	339539.39	2215434.25
36	339535.04	2215447.05
37	339522.50	2215482.37
38	339516.35	2215503.73
39	339507.95	2215531.84
40	339502.60	2215549.22
41	339467.94	2215643.98
42	339456.22	2215678.30
43	339448.22	2215676.05
44	339446.34	2215682.75
45	339445.22	2215693.70
46	339438.26	2215704.27
47	339408.82	2215712.55
48	339394.19	2215712.87
49	339354.94	2215703.66
50	339341.43	2215696.06
51	339337.68	2215694.11
52	339350.09	2215679.09
53	339367.40	2215653.74
54	339392.87	2215612.07
55	339403.11	2215591.39
56	339407.83	2215577.98
57	339416.38	2215558.18
58	339427.24	2215526.09
59	339433.63	2215515.95
60	339449.06	2215487.36
61	339490.96	2215377.54
62	339512.65	2215320.39
63	339520.58	2215296.18
64	339527.24	2215278.96
65	339530.76	2215264.56
66	339536.37	2215247.10
67	339542.84	2215227.08
68	339553.08	2215200.65
69	339568.06	2215158.27
70	339582.24	2215114.31
71	339588.90	2215096.51
72	339605.36	2215068.50
73	339617.05	2215038.69
74	339630.93	2215015.64
75	339641.43	2214994.28
76	339669.77	2214961.91
77	339727.43	2214904.87
78	339744.60	2214894.15

№ углов поворота границ	координата X	Координата Y
79	339759.66	2214880.47
80	339790.27	2214846.91
81	339812.19	2214825.80
82	339840.62	2214800.36
83	339885.49	2214766.81
84	339915.05	2214745.03
85	339926.21	2214741.22
86	339929.86	2214739.42
87	339949.27	2214727.47
88	339978.70	2214704.81
89	340047.88	2214668.43
90	340069.60	2214655.67
91	339753.41	2214892.81
92	339741.43	2214916.38
93	339740.17	2214930.84
94	339736.33	2214947.36
95	339726.80	2214975.24
96	339718.62	2214990.53
97	339714.10	2214996.07
98	339703.33	2215012.43
99	339691.81	2215025.84
100	339674.11	2215050.51
101	339664.29	2215068.14
102	339651.98	2215112.81
103	339629.26	2215178.77
104	339625.72	2215186.17
105	339621.32	2215200.11
106	339620.60	2215207.26
107	339602.12	2215252.20
108	339589.62	2215293.33
109	339564.62	2215361.06
110	339556.00	2215381.99
111	339541.60	2215417.12
112	339498.81	2215547.94
113	339453.65	2215673.42
114	339445.65	2215671.17
115	339442.39	2215682.04
116	339441.34	2215692.32
117	339435.74	2215700.82
118	339408.23	2215708.56
119	339394.61	2215708.86
120	339356.40	2215699.89
121	339343.98	2215692.94
122	339370.73	2215655.97
123	339373.70	2215649.96
124	339396.37	2215614.00

№ углов поворота границ	координата X	Координата Y
125	339406.80	2215592.95
126	339411.56	2215579.44
127	339420.07	2215559.59
128	339430.87	2215527.82
129	339433.92	2215521.54
130	339437.08	2215517.97
131	339451.67	2215488.20
132	339487.06	2215398.60
133	339517.34	2215315.43
134	339530.46	2215279.67
135	339533.54	2215265.53
136	339539.07	2215248.07
137	339545.87	2215228.36
138	339553.85	2215208.52
139	339575.21	2215146.98
140	339589.46	2215103.91
141	339592.97	2215098.46
142	339610.01	2215070.26
143	339616.86	2215049.59
144	339621.33	2215040.64
145	339627.35	2215029.48
146	339634.73	2215017.18
147	339645.55	2214997.00
148	339672.70	2214964.64
149	339709.82	2214929.63
150	339729.41	2214908.88
151	339747.87	2214898.63

Площадь участка 8842 кв.м.

Каталог координат характерных точек границ
многоконтурного земельного участка 35:21:0504002:298:ЗУ1
Вологодская область, Череповецкий район, г. Череповец.
Система координат МСК-35 2 зона.
Координаты контура :298:ЗУ1(1)

Обозначения характерной точки	Координата X	Координата Y
н1	340111.98	2214640.03
н2	340089.45	2214652.67
н3	340069.11	2214664.41
н4	340063.80	2214667.70
н5	340050.90	2214674.57
н6	340040.41	2214679.93
н7	340030.60	2214684.91
н8	340013.16	2214693.61
н9	339980.28	2214709.06
5	339984.33	2214706.00

Обозначения характерной точки	Координата X	Координата Y
4	340049.81	2214671.93
3	340071.56	2214659.17

Площадь контура 1 составляет 319 кв.м.

Координаты контура :298:3У1(2)

Обозначения характерной точки	Координата X	Координата Y
н10	339922.52	2214746.67
н11	339880.70	2214778.19
н12	339860.89	2214791.94
9	339843.15	2214803.46
8	339916.92	2214748.61

Площадь контура 2 составляет 153 кв.м.

Координаты контура :298:3У1(3)

Обозначения характерной точки	Координата X	Координата Y
н13	339809.74	2214833.32
н14	339804.05	2214841.36
н15	339793.12	2214849.89
10	339805.99	2214836.67

Площадь контура 3 составляет 23 кв.м

Координаты контура :298:3У1(4)

Обозначения характерной точки	Координата X	Координата Y
н16	339719.44	2214920.18
н17	339709.08	2214930.78
н18	339697.22	2214943.08
152	339690.45	2214949.69
153	339676.54	2214963.31
154	339662.18	2214980.63
н19	339652.51	2214988.70
148	339672.70	2214964.64
149	339709.82	2214929.63
1550	339729.41	2214908.88

Площадь контура 4 составляет 129 кв.м

Координаты контура :298:3У1(5)

Обозначения характерной точки	Координата X	Координата Y
140	339589.46	2215103.91
155	339575.81	2215146.97
156	339570.10	2215166.37
138	339553.85	2215208.52
139	339575.21	2215146.98

Площадь контура 5 составляет 68 кв.м

Координаты контура :298:3У1(6)

Обозначения характерной точки	Координата X	Координата Y
н20	339462.68	2215648.33
113	339453.65	2215673.42
114	339445.65	2215671.17
115	339442.39	2215682.04
116	339441.34	2215692.32
117	339435.74	2215700.82
118	339408.23	2215708.56
119	339394.61	2215708.86
120	339356.40	2215699.89
121	339343.98	2215692.94
н21	339344.72	2215691.91
157	339357.89	2215697.42
158	339381.64	2215702.49
159	339396.94	2215705.19
160	339408.29	2215705.15
161	339437.02	2215698.54
162	339441.24	2215690.87
163	339441.01	2215685.18
164	339442.61	2215672.09
н22	339445.38	2215666.24
н23	339450.51	2215667.75

Площадь контура 6 составляет 412 кв.м

Координаты контура :298:3У1(7)

Обозначения характерной точки	координата X	Координата Y
н24	339832.62	2214886.19
215	339834.34	2214887.80
214	339818.07	2214909.39
213	339803.31	2214933.53
212	339788.37	2214973.88
211	339778.75	2214986.57
210	339767.35	2215011.79
209	339754.91	2215041.94
208	339752.20	2215046.80
н25	339751.02	2215047.52
н26	339755.34	2215038.96
н27	339758.25	2215031.48
н28	339765.25	2215012.64
н29	339774.59	2214991.92
н30	339776.78	2214986.48
н31	339786.83	2214973.79
н32	339801.22	2214933.43
н33	339815.81	2214909.10

Площадь контура 7 составляет 299 кв.м

Координаты контура :298:3У1(8)

Обозначения характерной точки	Координата X	Координата Y
207	339743.11	2215052.30
206	339708.96	2215121.04
205	339698.40	2215151.53
204	339690.14	2215184.01
н34	339689.77	2215184.83
н35	339697.92	2215151.83
н36	339708.60	2215120.86
н37	339742.11	2215052.53

Площадь контура 8 составляет 67 кв.м

Координаты контура :298:3У1(9)

Обозначения характерной точки	Координата X	Координата Y
180	339652.04	2215298.43
н38	339637.91	2215350.56
н39	339629.31	2215385.89
н40	339622.37	2215418.19
н41	339617.61	2215456.20
н42	339609.07	2215488.39
186	339602.10	2215503.74
185	339608.50	2215488.31
184	339616.80	2215456.17
183	339621.47	2215417.36
182	339628.16	2215385.24
181	339638.07	2215347.98

Площадь контура 9 составляет 147 кв.м

Координаты контура :298:3У1(10)

Обозначения характерной точки	Координата X	Координата Y
н43	339458.11	2215672.75
н44	339463.57	2215674.73
н45	339474.02	2215677.05
н46	339484.73	2215679.75
н47	339481.93	2215707.42
222	339481.32	2215730.78
н48	339478.67	2215779.30
н49	339475.89	2215853.93
н50	339471.62	2215905.46
н51	339463.97	2215905.26
н52	339461.66	2215945.78
н53	339456.92	2215946.80
н54	339458.47	2215957.08
н55	339455.62	2215957.53
н56	339453.72	2215943.30

Обозначения характерной точки	Координата X	Координата Y
н57	339457.84	2215942.51
223	339459.21	2215935.89
224	339459.38	2215928.17
225	339459.98	2215902.06
н58	339460.20	2215901.16
н59	339467.94	2215901.36
н60	339471.89	2215853.69
н61	339474.67	2215779.12
н62	339477.30	2215731.21
н63	339477.94	2215707.16
н64	339480.50	2215681.78
н65	339462.27	2215677.24
н66	339457.20	2215675.43

Площадь контура 10 составляет 1199 кв.м

Каталог координат характерных точек границ
многоконтурного земельного участка 35:21:0504002:3У1,

Координаты контура :3У1(1)

Вологодская область, Череповецкий район, г.Череповец.

Система координат МСК-35 2 зона

Обозначения характерной точки	Координата X	Координата Y
н67	339542.73	2215938.56
н68	339542.33	2215950.80
232	339540.98	2215950.77
228	339541.32	2215938.56

Площадь контура 1 составляет 17 кв.м

Координаты контура :3У1(2)

Обозначения характерной точки	Координата X	Координата Y
240	339384.34	2215968.74
239	339385.56	2215972.66
243	339373.32	2215974.59
242	339372.73	2215970.57

Площадь контура 1 составляет 49 кв.м

Каталог координат характерных точек границ

земельного участка 35:21:0504002:283:3У1,

Вологодская область, Череповецкий район, г.Череповец.

Система координат МСК-35 2 зона.

Обозначения характерной точки	Координата X	Координата Y
н68	339542.33	2215950.80
н69	339542.14	2215960.38
234	339513.87	2215959.65
235	339484.14	2215958.88

Обозначения характерной точки	Координата X	Координата Y
н70	339471.08	2215958.61
236	339498.36	2215954.35
н71	339536.86	2215955.45
233	339536.98	2215950.66
232	339540.98	2215950.77

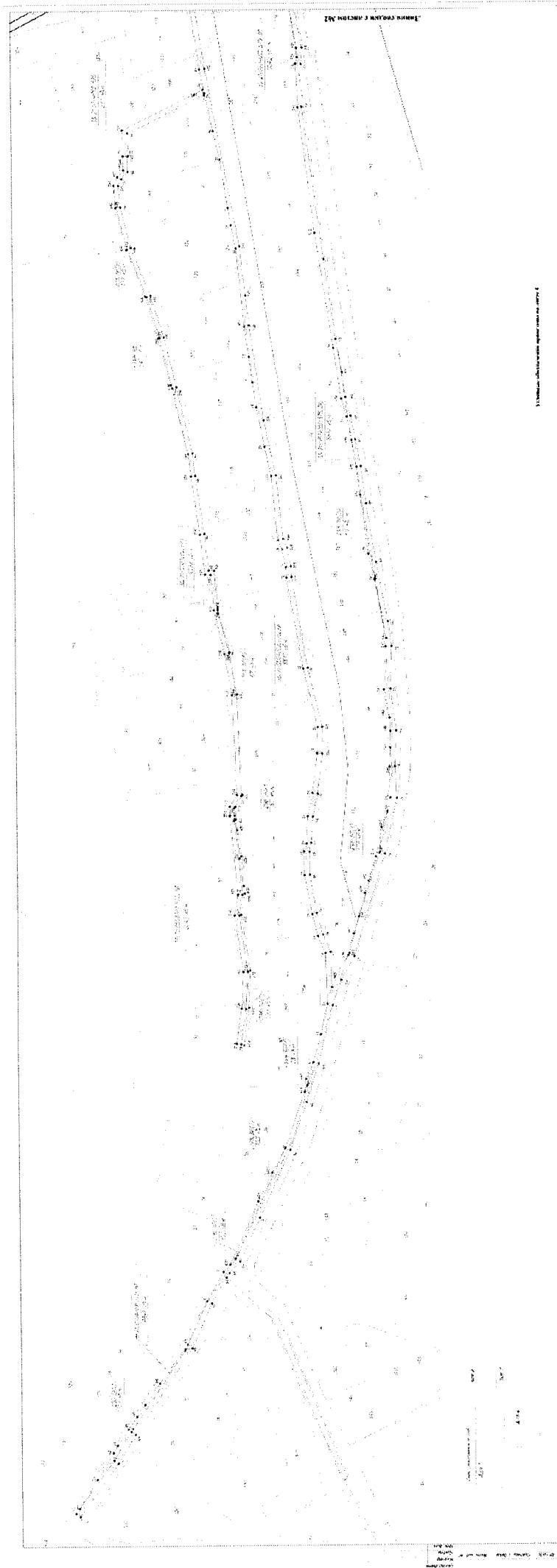
Площадь образуемого участка составляет 304 кв.м.

4. Заключительные положения

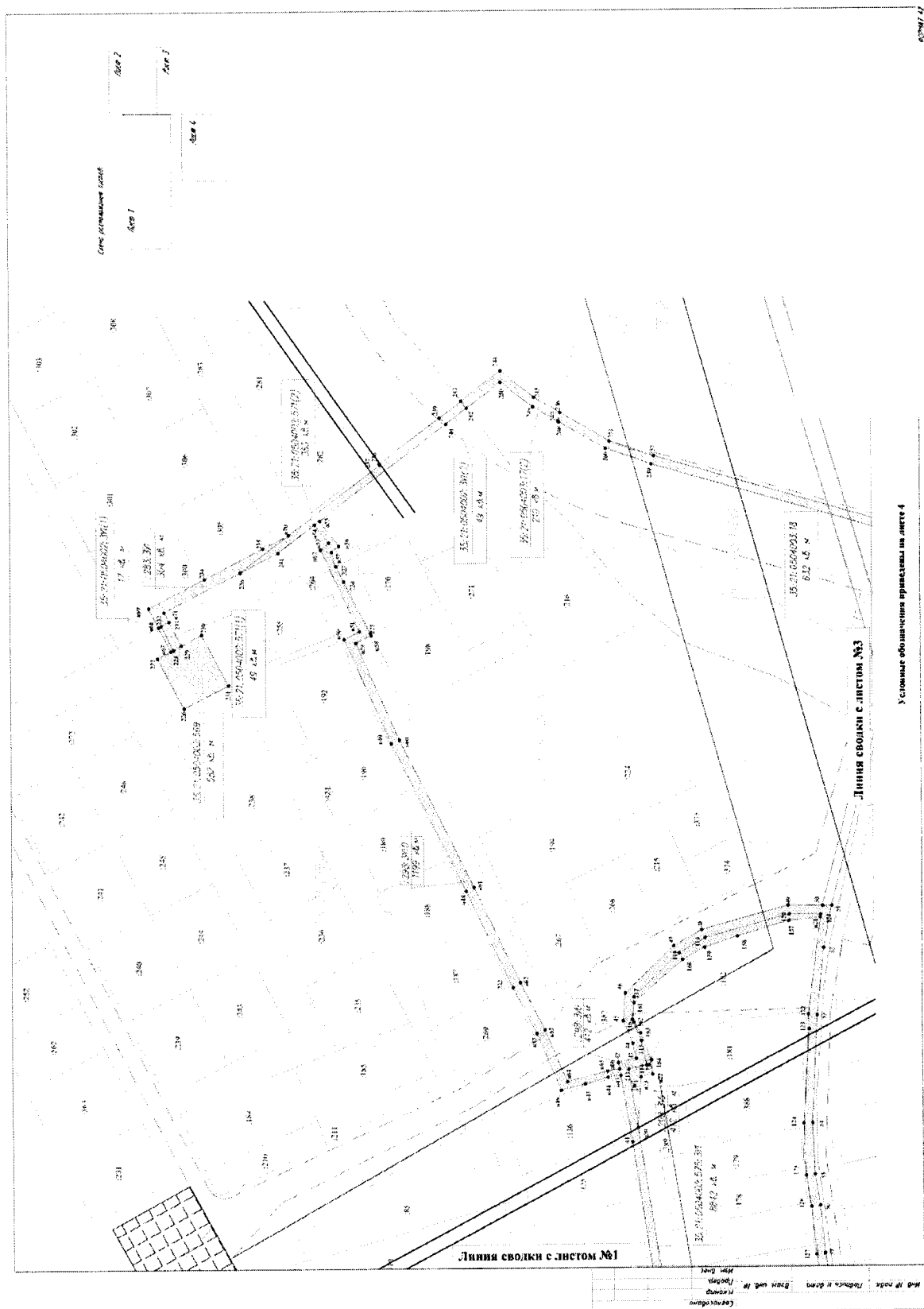
В результате подготовки проектов планировки и межевания территории были установлены границы застроенных и незастроенных земельных участков, зон с особыми условиями использования территорий, определены кадастровые кварталы, установлены смежные землепользователи, а также правообладатели затрагиваемых земельных участков, что влечет за собой необходимость заключения договоров аренды на вновь образованные земельные участки с их правообладателями.

Разработаны чертежи проекта межевания территории и чертеж планировки территории М 1:500 на основе топографической съемки территории.

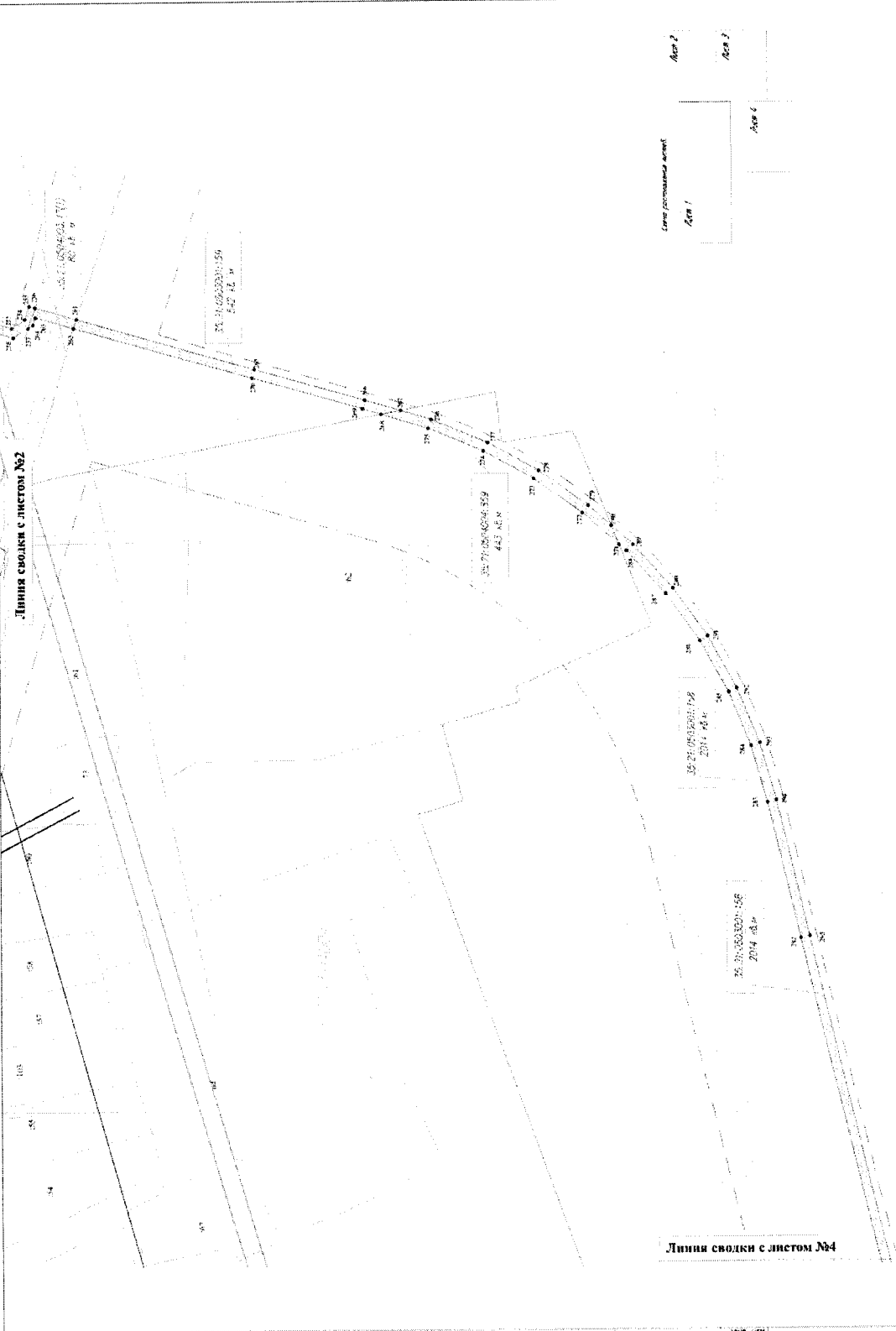
Проект планировки территории линейного объекта
«Распределительный газопровод г. Череповец, ул. Матуринская, ул. Совхозная» (Лист 1)



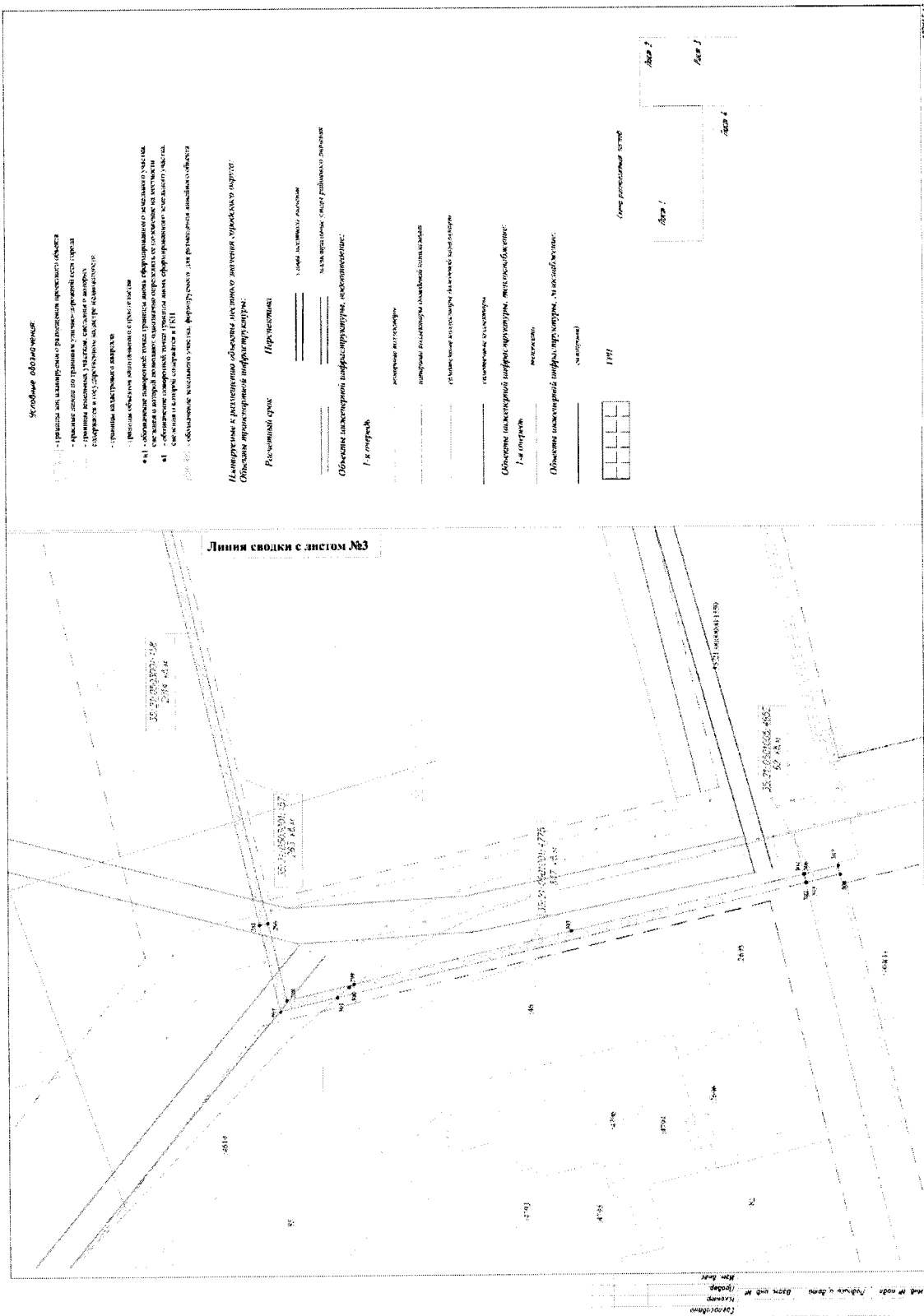
Проект планировки территории линейного объекта
«Распределительный газопровод г. Череповец, ул. Матуринская, ул. Совхозная» (Лист 2)



Проект планировки территории линейного объекта



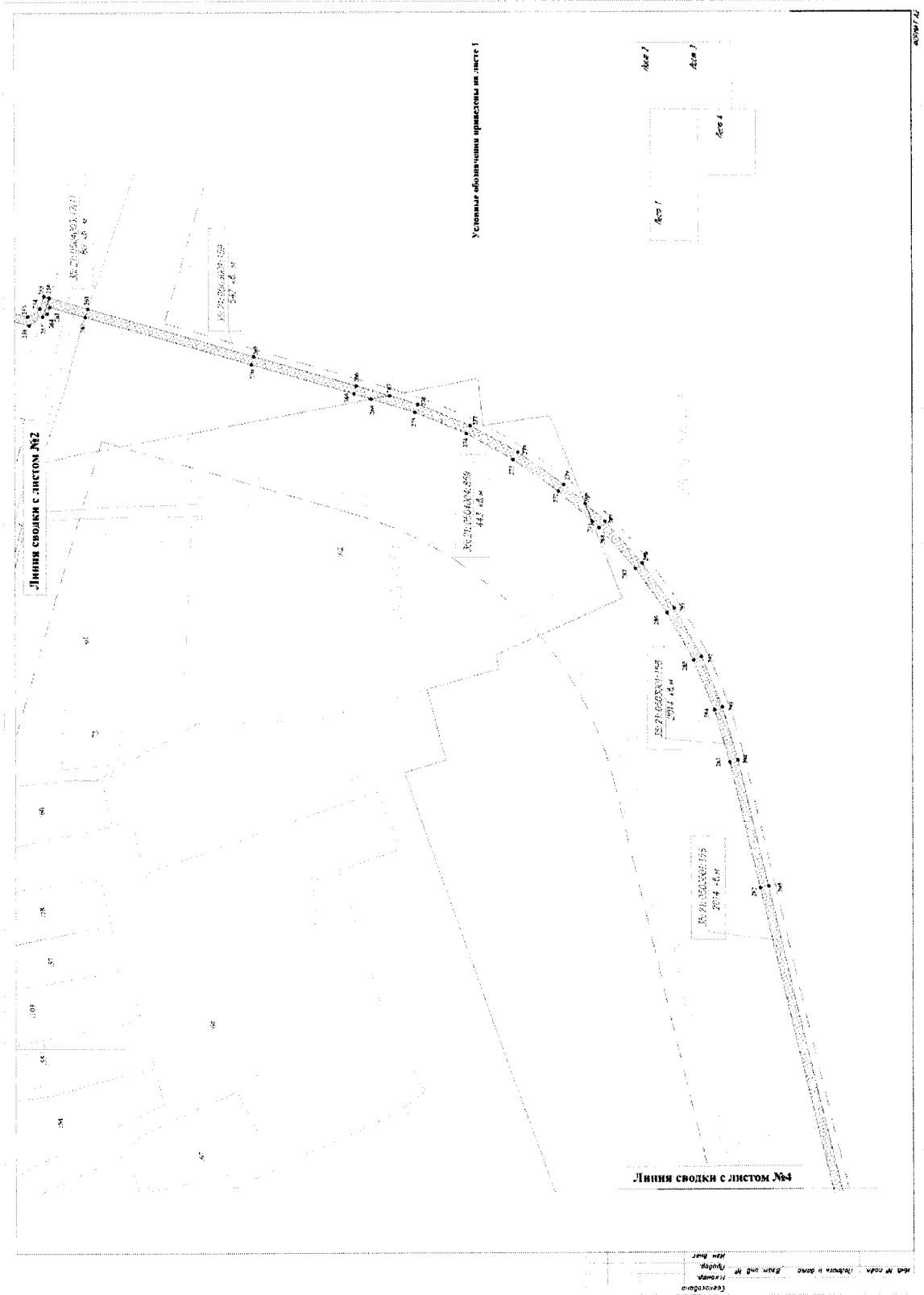
Проект планировки территории линейного объекта
«Распределительный газопровод г. Череповец, ул. Матуринская, ул. Совхозная» (Лист 4)



Проект межевания территории линейного объекта
«Распределительный газопровод г. Череповец, ул. Матуринская, ул. Совхозная» (Лист 1)

Проект межевания территории линейного объекта
«Распределительный газопровод г. Череповец, ул. Матуринская, ул. Совхозная» (Лист 2)

Проект межевания территории линейного объекта
 «Распределительный газопровод г. Череповец, ул. Матуринская» (Лист 3)



Проект межевания территории линейного объекта
«Распределительный газопровод г. Череповец, ул. Матуринская, ул. Совхозная» (Лист 4)