



ВОЛОГОДСКАЯ ОБЛАСТЬ
ГОРОД ЧЕРЕПОВЕЦ

МЭРИЯ

ПОСТАНОВЛЕНИЕ

08.12.2022 № 3492

Об утверждении документации по планировке территории линейного объекта «Реконструкция главного коллектора Индустриального района города Череповца Вологодской области»

В соответствии с Федеральным законом от 06.10.2003 № 131 «Об общих принципах организации местного самоуправления в Российской Федерации», Уставом городского округа город Череповец Вологодской области, приказом МУП «Водоканал» от 09.09.2022 № 287а «О подготовке документации по планировке территории и межевания территории линейного объекта «Реконструкция главного коллектора Индустриального района города Череповца Вологодской области», протоколом общественных обсуждений, заключением о результатах общественных обсуждений

ПОСТАНОВЛЯЮ:

1. Утвердить документацию по планировке территории линейного объекта «Реконструкция главного коллектора Индустриального района города Череповца Вологодской области» в составе:

- проекта планировки территории (приложение 1);
- проекта межевания территории (приложение 2).

2. Управлению архитектуры и градостроительства мэрии обеспечить размещение постановления на официальном сайте мэрии города Череповца.

3. Постановление подлежит опубликованию, за исключением картографического и табличного материала, и размещению на официальном интернет-портале правовой информации г. Череповца.

Мэр города

В.Е. Германов

УТВЕРЖДЕН
постановлением мэрии города
от 08.12.2022 № 3492
(приложение 1)

Проект планировки территории линейного объекта «Реконструкция
главного коллектора Индустриального района города Череповца
Вологодской области»

Основная часть.
Текстовая часть, графическая часть

1. Общие положения

Проектом предусмотрена реконструкция главного коллектора Индустриального района, проходящего от Красного переулка (в районе ул. Труда, 12) до правобережного участка комплекса очистных сооружений канализации, расположенного по адресу: ул. Промышленная, д. 29. На основании Генерального плана города Череповца, утвержденного решением Череповецкой городской Думы от 09.12.2020 № 162, зона планируемого размещения линейного объекта территории устанавливается в границах города Череповца, расположенного в Вологодской области Российской Федерации, и находится в границах кадастровых кварталов №№ 35:21:0102001, 35:21:0104001, 35:21:0104002, 35:21:0104003, 35:21:0104005, 35:21:0401006, 35:21:0401012.

Подготовка документации по планировке территории линейного объекта разработана для восстановления пропускной способности коллектора, исключения возникновения аварийных ситуаций, повышения надёжности централизованной системы водоотведения, подключения новых абонентов, исключения сбросов неочищенных поверхностных сточных вод в водоём (для принятия дополнительных объёмов ливневых сточных вод, образуемых в результате благоустройства территории города).

2. Наименование, основные характеристики (категория, протяженность, проектная мощность, пропускная способность, грузонапряженность, интенсивность движения) и назначение планируемого для размещения линейного объекта, а также линейных объектов, подлежащих реконструкции в связи с изменением их местоположения.

Наименование линейного объекта: реконструкция главного коллектора Индустриального района города Череповца Вологодской области.

Проектом предусмотрена реконструкция главного коллектора Индустриального района, проходящего от Красного переулка (в районе ул. Труда, 12) до правобережного участка комплекса очистных сооружений канализации, расположенного по адресу: ул. Промышленная, д. 29.

Основные характеристики линейного объекта:

- общая длина проектируемой (реконструируемой) канализации составляет 4867,0 м, а именно Ø1000 - 900,0 м; Ø1250-3967 м. В настоящее время пропускная способность Главного коллектора Индустриального района составляет 67200 м³/сутки.

Реконструкция коллектора канализации осуществляется по существующей трассе канализации. По результатам обследования сети канализации проектом предусмотрена частичная замена стеновых колец, плит перекрытий, стремянок, горловин существующих камер и колодцев. Проектом принята замена существующих смотровых люков канализационных колодцев на люки с запорным устройством.

Главный коллектор Индустриального района принимает хозяйственно-бытовые и ливневые сточные воды с трёх из четырёх районов города Череповца: Северного, Индустриального и Заягорбского. Численность населения данных районов составляет примерно 227 000 человек. Согласно Генеральному плану развития города Череповца до 2040 года площадь застройки данных районов увеличится на 1840900 м², численность, предположительно, составит 245000 человек, соответственно увеличится нагрузка по водопотреблению и водоотведению, что требует увеличения производительности (мощности) главного коллектора Индустриального района до 86400 м³/сутки.

Трассировка объекта реконструкции согласована с ресурсоснабжающими организациями. Выполнение работ в охранных зонах инженерных сетей производится с письменного согласия балансодержателей сетей с соблюдением правил охраны инженерных сетей.

Идентификационные признаки объекта:

- а) уровень ответственности – нормальный;
- б) не принадлежит к опасным производственным объектам;
- в) возможные опасные природные и техногенные явления и процессы – нет;
- г) пожарная (взрывопожарная) опасность – не пожароопасный;
- д) наличие помещений с постоянным пребыванием людей - нет.

Цель – документация по планировке территории разработана в целях определения границ зон планируемого размещения линейного объекта в связи с тем, что планируется реконструкция коллектора:

- восстановление пропускной способности коллектора (увеличение по сравнению с существующим положением);
- исключение возникновения аварийных ситуаций;
- повышение надёжности централизованной системы водоотведения;
- подключение новых абонентов;
- исключение сбросов неочищенных поверхностных сточных вод в водоём (для принятия дополнительных объёмов ливневых сточных вод, образуемых в результате благоустройства территории города).

3. Перечень субъектов Российской Федерации, перечень муниципальных районов, городских округов в составе субъектов Российской Федерации, перечень поселений, населенных пунктов, внутригородских территорий городов федерального значения, на территориях которых устанавливаются зоны планируемого размещения линейных объектов

На основании Генерального плана города Череповца, утвержденного решением Череповецкой городской Думы от 09.12.2020 № 162 (с изменениями), зона планируемого размещения линейного объекта территории устанавливается в границах города Череповца, расположенного в Вологодской области Российской Федерации, и находится в границах кадастровых кварталов №№ 35:21:0102001, 35:21:0104001, 35:21:0104002, 35:21:0104003, 35:21:0104005, 35:21:0401006, 35:21:0401012.

4. Перечень координат характерных точек границ зон планируемого размещения линейных объектов

Граница зоны планируемого размещения линейного объекта определена с учетом красных линий, границ отводов земельных участков, ориентировочной необходимой площади участка для производства работ при строительстве такого объекта и составляет 233619,5 кв. м (23,36 га) на территории 199,8 га.

В таблице 1 представлен каталог координат зоны планируемого размещения линейного объекта в МСК-35.

Таблица 1
Перечень координат характерных точек границ зон
планируемого размещения линейных объектов

Обозначение точек	Координаты, м		Обозначение точек	Координаты, м	
	X	Y		X	Y
1	342368.62	2209919.11	46	341843.63	2211332.52
2	342344.95	2209967.34	47	341828.20	2211370.48
3	342311.55	2210030.27	48	341800.70	2211441.78
4	342318.31	2210040.28	49	341760.25	2211507.57
5	342287.89	2210111.02	50	341720.48	2211549.16
6	342259.73	2210183.29	51	341718.32	2211548.58
7	342246.48	2210254.86	52	341715.46	2211549.77
8	342232.91	2210329.00	53	341711.28	2211557.90
9	342219.75	2210392.75	54	341700.94	2211575.04
10	342218.11	2210400.26	55	341670.59	2211628.34
11	342216.82	2210404.14	56	341671.28	2211631.78
12	342210.14	2210424.25	57	341655.25	2211662.94
13	342212.66	2210425.23	58	341634.2	2211705.43
14	342206.18	2210454.86	59	341638.65	2211707.74
15	342173.58	2210532.72	60	341634.00	2211718.23
16	342146.41	2210597.36	61	341619.87	2211748.58
17	342125.59	2210654.02	62	341611.86	2211776.66
18	342106.36	2210711.41	63	341601.70	2211795.99
19	342104.30	2210714.64	64	341605.74	2211798.10
20	342078.55	2210780.61	65	341603.76	2211805.06
21	342072.33	2210797.51	66	341578.05	2211892.23
22	342070.18	2210805.52	67	341547.06	2211963.47
23	342058.70	2210831.54	68	341531.96	2211999.82
24	342054.82	2210837.32	69	341518.16	2212032.19
25	342054.77	2210840.46	70	341486.27	2212101.14
26	342052.93	2210844.65	71	341455.46	2212169.69
27	342060.96	2210864.75	72	341426.54	2212237.27
28	342034.99	2210892.71	73	341396.93	2212304.79
29	342001.43	2210961.11	74	341365.43	2212372.77
30	341969.37	2211029.49	75	341335.24	2212441.90
31	341947.88	2211077.18	76	341312.48	2212501.44
32	341941.22	2211073.76	77	341291.72	2212558.56
33	341937.16	2211080.78	78	341282.64	2212617.27
34	341944.49	2211084.70	79	341269.74	2212686.44
35	341941.32	2211091.74	80	341230.79	2212738.29
36	341912.84	2211160.18	81	341218.67	2212778.65
37	341911.04	2211164.90	82	341219.94	2212793.54
38	341903.32	2211179.74	83	341210.90	2212858.49
39	341905.05	2211180.57	84	341227.88	2212902.12
40	341903.82	2211183.78	85	341221.18	2212982.58
41	341894.75	2211206.61	86	341214.28	2213055.23
42	341890.83	2211202.62	87	341211.51	2213074.85
43	341872.74	2211237.46	88	341210.54	2213129.99
44	341880.62	2211241.61	89	341210.52	2213177.82
45	341856.74	2211299.14	90	341211.29	2213205.67

Обозначение точек	Координаты, м	
	X	Y
91	341216.05	2213278.60
92	341223.37	2213353.32
93	341226.83	2213423.41
94	341244.91	2213494.72
95	341260.01	2213562.32
96	341273.60	2213622.40
97	341285.22	2213662.99
98	341286.51	2213666.51
99	341291.32	2213682.96
100	341304.82	2213709.66
101	341316.50	2213739.52
102	341330.53	2213774.78
103	341344.77	2213810.68
104	341354.27	2213834.56
105	341360.90	2213850.18
106	341373.04	2213881.30
107	341379.14	2213896.08
108	341401.30	2213953.78
109	341420.86	2214011.70
110	341438.73	2214067.45
111	341456.90	2214121.42
112	341482.72	2214138.49
113	341504.88	2214153.48
114	341528.08	2214170.47
115	341548.24	2214182.89
116	341537.09	2214200.99
117	341516.20	2214188.12
118	341492.72	2214170.91
119	341476.08	2214159.66
120	341477.97	2214157.40
121	341467.42	2214148.54
122	341464.55	2214151.96
123	341439.09	2214135.12
124	341418.54	2214074.08
125	341400.68	2214018.35
126	341381.3	2213960.99
127	341359.4	2213903.94
128	341353.32	2213889.22
129	341341.22	2213858.2
130	341334.61	2213842.64
131	341325.02	2213818.52
132	341310.78	2213782.62
133	341296.73	2213747.32
134	341295.92	2213745.24
135	341285.4	2213718.35
136	341282.93	2213713.46
137	341271.48	2213690.81
138	341266.31	2213673.16

Обозначение точек	Координаты, м	
	X	Y
139	341265	2213669.57
140	341253.01	2213627.67
141	341239.28	2213566.98
142	341224.23	2213499.65
143	341205.71	2213426.57
144	341202.17	2213354.88
145	341194.87	2213280.33
146	341190.06	2213206.66
147	341189.27	2213178.11
148	341189.29	2213129.8
149	341190.28	2213073.17
150	341193.17	2213052.74
151	341200.01	2212980.7
152	341206.3	2212905.25
153	341189.09	2212861.05
154	341198.57	2212792.97
155	341197.16	2212776.42
156	341211.53	2212728.55
157	341249.76	2212677.65
158	341261.69	2212613.69
159	341271.04	2212553.25
160	341292.57	2212494.02
161	341315.57	2212433.85
162	341346.05	2212364.05
163	341377.56	2212296.05
164	341407.04	2212228.82
165	341436	2212161.15
166	341466.93	2212092.33
167	341498.74	2212023.56
168	341512.38	2211991.58
169	341527.5	2211955.16
170	341558.04	2211884.95
171	341569.93	2211844.62
172	341583.35	2211799.14
173	341599.9	2211741.13
174	341614.66	2211709.44
175	341631.41	2211671.66
176	341663.58	2211604.94
177	341692.66	2211547.5
178	341743.33	2211494.52
179	341756.65	2211472.84
180	341776.94	2211439.84
181	341777.26	2211440.02
182	341780.21	2211434.54
183	341781.58	2211432.31
184	341782.01	2211431.18
185	341804.21	2211389.88
186	341799.01	2211387.09

Обозначение точек	Координаты, м	
	X	Y
187	341807.43	2211365.29
188	341810.44	2211361.66
189	341833.33	2211317.64
190	341829.75	2211318.17
191	341826.24	2211318.69
192	341837.04	2211291.19
193	341864.22	2211225.67
194	341864.27	2211225.71
195	341867.53	2211229.83
196	341868.24	2211230.44
197	341873.81	2211220.26
198	341867.8	2211219.25
199	341867.02	2211218.88
200	341872.66	2211204.68
201	341890.89	2211171.73
202	341895.58	2211168.19
203	341896.99	2211164.36
204	341898.49	2211158.69
205	341904.14	2211141.56
206	341906	2211135.79
207	341916.51	2211101.16
208	341915.67	2211098.05
209	341921.82	2211083.29
210	341925.69	2211074.7
211	341929.41	2211079.29
212	341929.64	2211078.79
213	341950.95	2211033.25
214	341951.94	2211031.52
215	341948.66	2211029.9
216	341951.01	2211026.34
217	341948.3	2211024.52
218	341950.07	2211020.61
219	341982.27	2210951.92
220	341991.45	2210933.23
221	341997.79	2210935.06
222	341999.28	2210934.89
223	342023.68	2210873.66
224	342036.24	2210860.15
225	342032.65	2210851.16
226	342036.38	2210841.79
227	342072.12	2210752.17

Обозначение точек	Координаты, м	
	X	Y
228	342099.73	2210684.87
229	342114.18	2210645.75
230	342116.09	2210640.58
231	342123.3	2210619.73
232	342121.86	2210619.23
233	342122.11	2210618.37
234	342125.61	2210606.44
235	342159.34	2210512.74
236	342168.4	2210490.06
237	342174.2	2210476.21
238	342186.83	2210454.97
239	342185.64	2210448.88
240	342185.83	2210448.44
241	342198.97	2210388.34
242	342212.05	2210324.94
243	342225.58	2210251.01
244	342239.2	2210177.44
245	342268.22	2210102.96
246	342294.2	2210042.55
247	342292.88	2210040.6
248	342298.85	2210033.41
249	342294.27	2210032.96
250	342289.56	2210030.8
251	342291.71	2210028.12
252	342298.68	2210018.36
253	342304.78	2210008.32
254	342307.61	2210002.91
255	342309.59	2209998.14
256	342305.77	2209995.84
257	342312.14	2209983.84
258	342317.4	2209985.61
259	342344.98	2209921.34
260	342344.02	2209921.01
261	342345.5	2209918.03
262	342351.44	2209906.05
263	342356.45	2209907.58
264	342359.4	2209909.86
265	342363.33	2209909.07
266	342368.96	2209911.52
267	342371.75	2209912.74

5. Перечень координат характерных точек границ зон планируемого размещения линейных объектов, подлежащих реконструкции в связи с изменением их местоположения.

В рамках проекта планировки линейного объекта не предусмотрен перенос (переустройство) границ зон линейных объектов из зон планируемого размещения проектируемого линейного объекта.

6. Предельные параметры разрешенного строительства, реконструкции объектов капитального строительства, входящих в состав линейных объектов в границах зон их планируемого размещения

В границах проекта планировки линейного объекта строительство новых колодцев и камер проектом не предусмотрено.

7. Информация о необходимости осуществления мероприятий по защите сохраняемых объектов капитального строительства (здание, строение, сооружение, объекты, строительство которых не завершено), существующих и строящихся на момент подготовки проекта планировки территории, а также объектов капитального строительства, планируемых к строительству в соответствии с ранее утвержденной документацией по планировке территории, от возможного негативного воздействия в связи с размещением линейных объектов.

При производстве земляных работ (устройство дорожных одежд) работы в местах пересечений с инженерными коммуникациями должны производиться только при согласовании с соответствующими службами города Череповца, осуществляющими эксплуатацию данных коммуникаций, в присутствии представителей данных служб.

8. Информация о необходимости осуществления мероприятий по сохранению объектов культурного наследия от возможного негативного воздействия в связи с размещением линейных объектов.

Полоса отвода, планируемого к размещению линейного объекта, расположена частично в зоне охраны и защитных зон объектов культурного наследия.

Предметы охраны исторического поселения, границы территории исторического поселения, а также требования к градостроительным регламентам в границах территории исторического поселения определены и утверждены постановлением Правительства Вологодской области от 30.10.2017 № 960.

Границы территории зон охраны и защитных зон объектов культурного наследия отображены на схеме границ зон с особыми условиями использования территории.

Для согласования проекта с Комитетом по охране объектов культурного наследия Вологодской области разработан раздел проекта об обеспечении сохранности объектов культурного наследия в границах проведения работ по объекту: «Реконструкция главного коллектора Индустриального района города Череповца Вологодской области». Целью разработки данного раздела проекта является определение мероприятий по обеспечению сохранности выявленного объекта археологического наследия на земельных участках, испрашиваемых для проектирования земляных работ, включая оценку воздействия данных работ на указанный объект. Указанный раздел является объектом историко-культурной экспертизы на основании ст. 30 Федерального закона № 73-ФЗ и согласован с Комитетом по охране культурного наследия Вологодской области на основании Заключения от 08.08.2022 № и 7.53-4448/22.

Реализация проекта предполагает проведение археологических работ в технологических котлованах размером 12*24 кв. м, расположенных в границах объектов культурного (археологического) наследия, а также на связанных участках. В документации «Раздел проекта об обеспечении объектов культурного (археологического) наследия «Октябрьский мост. Поселение»; «Завод ГАРО. Стоянка»; «Завод ГАРО 2. Поселение»; «Завод ГАРО 3. Поселение» определены объемы и виды археологических работ, методика проведения и план производства данного вида работ.

9. Информация о необходимости осуществления мероприятий по охране окружающей среды.

Участок проведения работ частично расположен в границах водоохранной зоны р. Шексны (шекснинский русловой участок Рыбинского водохранилища). Ширина водоохранной зоны (ВЗ) водного объекта составляет 200 м. Водоохранная зона, прибрежная защитная полоса и береговая полоса водного объекта на территории участка работ в соответствии со ст. 65 Водного кодекса Российской Федерации.

Проектная документация «Реконструкция главного коллектора Индустриального района г. Череповца Вологодской области» получила заключение о согласовании осуществления деятельности по реконструкции объекта Федерального агентства по рыболовству Московско-Окского территориального управления от 29.08.2022 № 06-02/2681. Проектом определены технологии производства работ, мероприятия по сохранению водных биоресурсов и среды их обитания, проведение производственного экологического мониторинга. Проектной документацией предусмотрены сбор и вывоз поверхностного стока с устраиваемых временных дорог, мероприятия по сбору и вывозу строительного мусора, разработана программа мониторинга состояния водных биологических ресурсов.

При производстве строительных работ на территории, должны быть соблюдены требования по предотвращению загрязнения окружающей среды.

Строительные и дорожные машины должны отвечать установленным экологическим требованиям. Использование машин, оборудования и инструментов, не разрешенных к применению в строительстве и являющихся источниками выделений вредных веществ в атмосферный воздух, превышающих допустимые нормы, повышенных уровней шума и вибрации, запрещается.

Химическое воздействие на состояние атмосферного воздуха заключается в кратковременном загрязнении приземного слоя выхлопными газами строительной техники.

В охрану окружающей среды при строительстве объекта входит:

а) сокращение сроков производства земляных работ и нахождения территории строительства в разрытом состоянии;

б) в целях уменьшения загрязнения воздушного бассейна при капитальном ремонте рекомендуется:

- применение закрытой транспортировки и разгрузки строительных материалов, связанных с загрязнением атмосферы;

- комплектация парка техники строительными машинами с силовыми установками, обеспечивающими минимальные удельные выбросы загрязняющих веществ в атмосферу (оксид углерода, углеводороды, оксид азота и т. д.);

- осуществление запуска и прогрева двигателей транспортных средств и строительных машин по утвержденному графику с диагностикой выхлопа загрязняющих веществ;

- организация в составе строительного потока контроля за исправностью топливных систем двигателей внутреннего сгорания и диагностирования их на допустимую степень выброса загрязняющих веществ в атмосферу;

- запрет выезда на линию строительной техники с неотрегулированными двигателями;

- движение транспорта по установленной схеме, недопущение неконтролируемых поездов;

- контроль за работой строительной техники в период вынужденного простоя или технического перерыва в работе (стоянка техники в эти периоды разрешается только при неработающем двигателе).

Для улучшения санитарно-гигиенических условий труда, повышения экологической безопасности строительного производства рекомендуется использование электрифицированного инструмента, оборудования и машин с электроприводом.

Для уменьшения выбросов загрязняющих веществ в атмосферный воздух от работающей техники рекомендуется предусмотреть поочередность работы автомашин.

Для снижения загрязнения окружающей среды при проведении строительно-монтажных работ используются конструкции и строительные материалы промышленного производства.

Для снижения шумового воздействия на окружающую среду при строительстве объектов предусматриваются следующие мероприятия:

а) транспортирование на площадку и максимальное использование строительной техники в дневное время;

б) использование монтажно-строительной техники и автотранспорта, прошедших технический осмотр (шумовые характеристики техники должны находиться в пределах санитарных нормативов).

Проектом организации строительства предусмотрено использование машин, оборудования и инструментов, уровень шума и вибрации которых не превышает допустимые нормы. На период строительства необходимо установить контроль над уровнем шума: рассредоточить во времени работы строительных машин и механизмов, не задействованных в едином непрерывном технологическом процессе, разрешить стоянку строительной техники в периоды вынужденного простоя или технического перерыва в работе только при неработающем двигателе.

10. Информация о необходимости осуществления мероприятий по защите территории от чрезвычайных ситуаций природного и техногенного характера, в том числе по обеспечению пожарной безопасности и гражданской обороне

10.1. Согласно п. 14 ст. 48 Градостроительного кодекса Российской Федерации проектная документация объектов использования атомной энергии (в том числе ядерных установок, пунктов хранения ядерных материалов и радиоактивных веществ, пунктов хранения радиоактивных отходов), опасных производственных объектов, определяемых в соответствии с законодательством Российской Федерации, особо опасных, технически сложных, уникальных объектов, объектов обороны и безопасности должна содержать перечень мероприятий по гражданской обороне, мероприятий по предупреждению чрезвычайных ситуаций природного и техногенного характера, мероприятий по противодействию терроризму.

Данный объект не относится к указанным в ст. 48.1 Градостроительного кодекса Российской Федерации, в связи с чем разработка раздела по гражданской обороне, мероприятий по предупреждению чрезвычайных ситуаций природного и техногенного характера не требуется, в том числе графическая схема.

10.2. Основные требования пожарной безопасности к территории строительной площадки.

Основные требования пожарной безопасности к территории строительной площадки следующие:

а) в месте размещения бытовых помещений устанавливаются первичные средства тушения;

б) при производстве работ на строительной технике размещается передвижной пожарный щит (ЩПП) и перемещается по ходу ведения работ;

в) самоходная техника, сварочные агрегаты, компрессоры, задействованные в производстве работ, должны обеспечиваться не менее чем двумя огнетушителями ОУ-5-10 и ОП-5-10 (каждая единица техники);

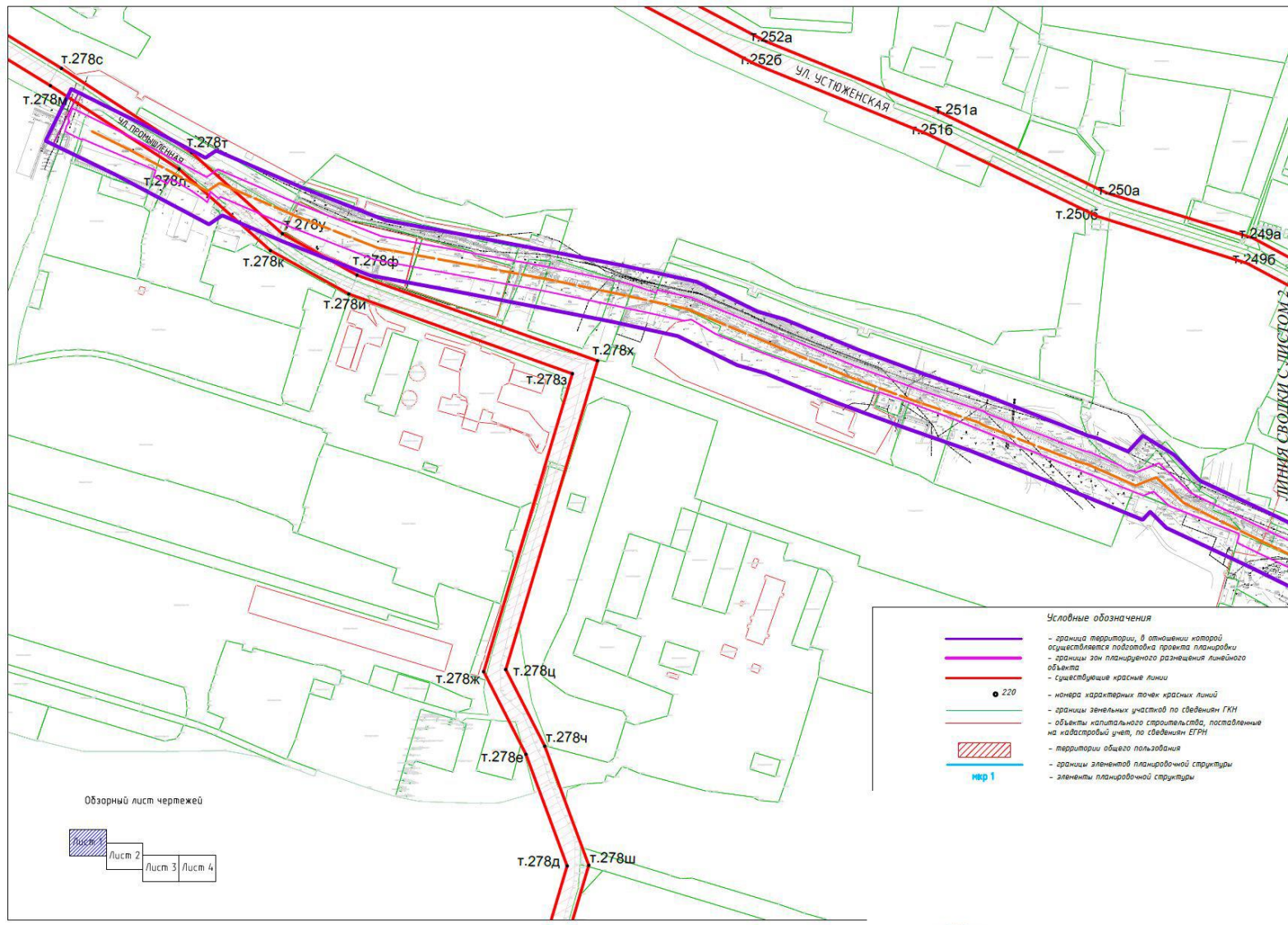
г) при эксплуатации строительных машин на строительной площадке необходимо обеспечить места стоянки первичными средствами пожаротушения, выделить места для курения.

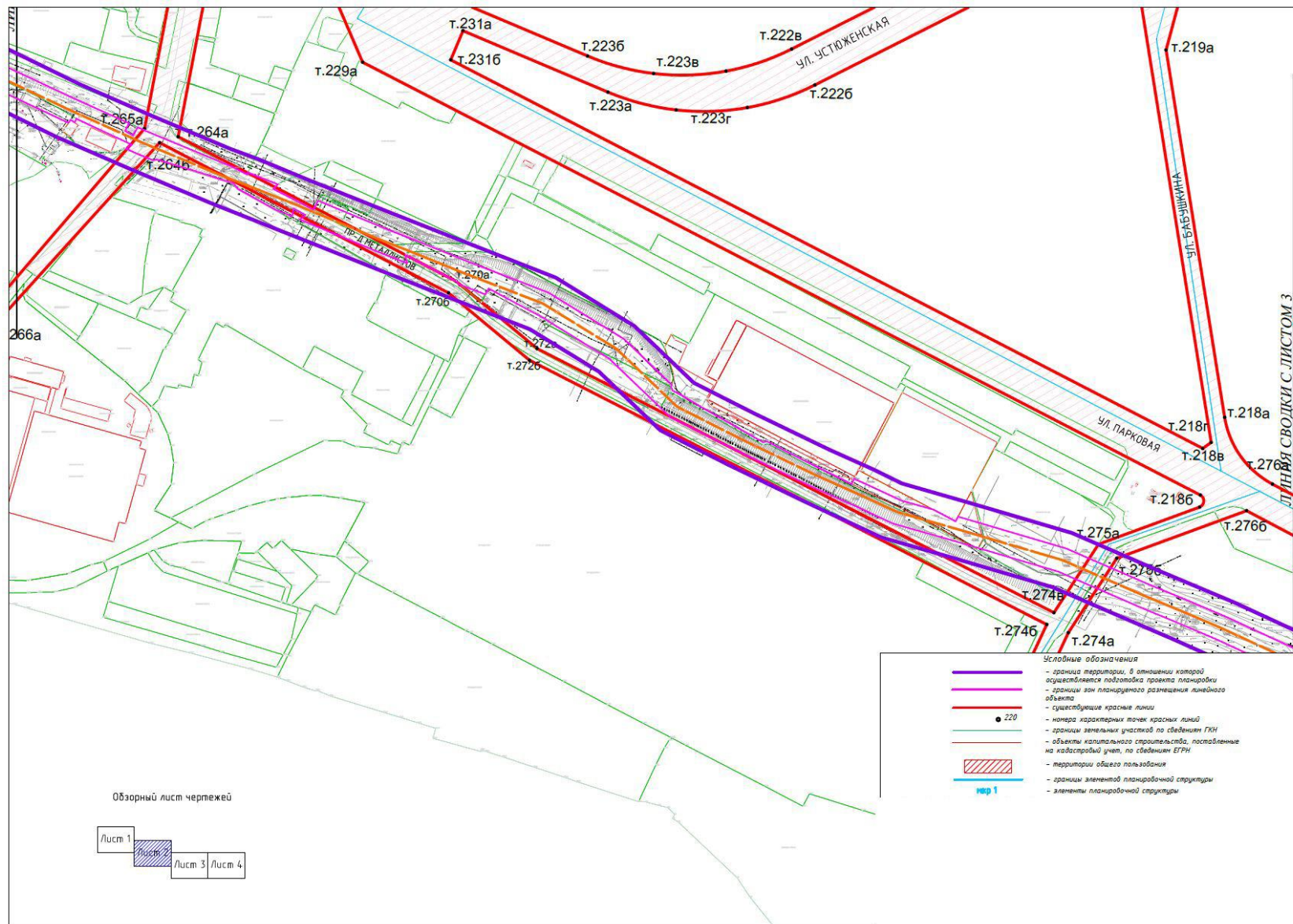
В местах, содержащих горючие или легковоспламеняющиеся материалы, курение должно быть запрещено, а пользование открытым огнем допускается только в радиусе более 50 м.

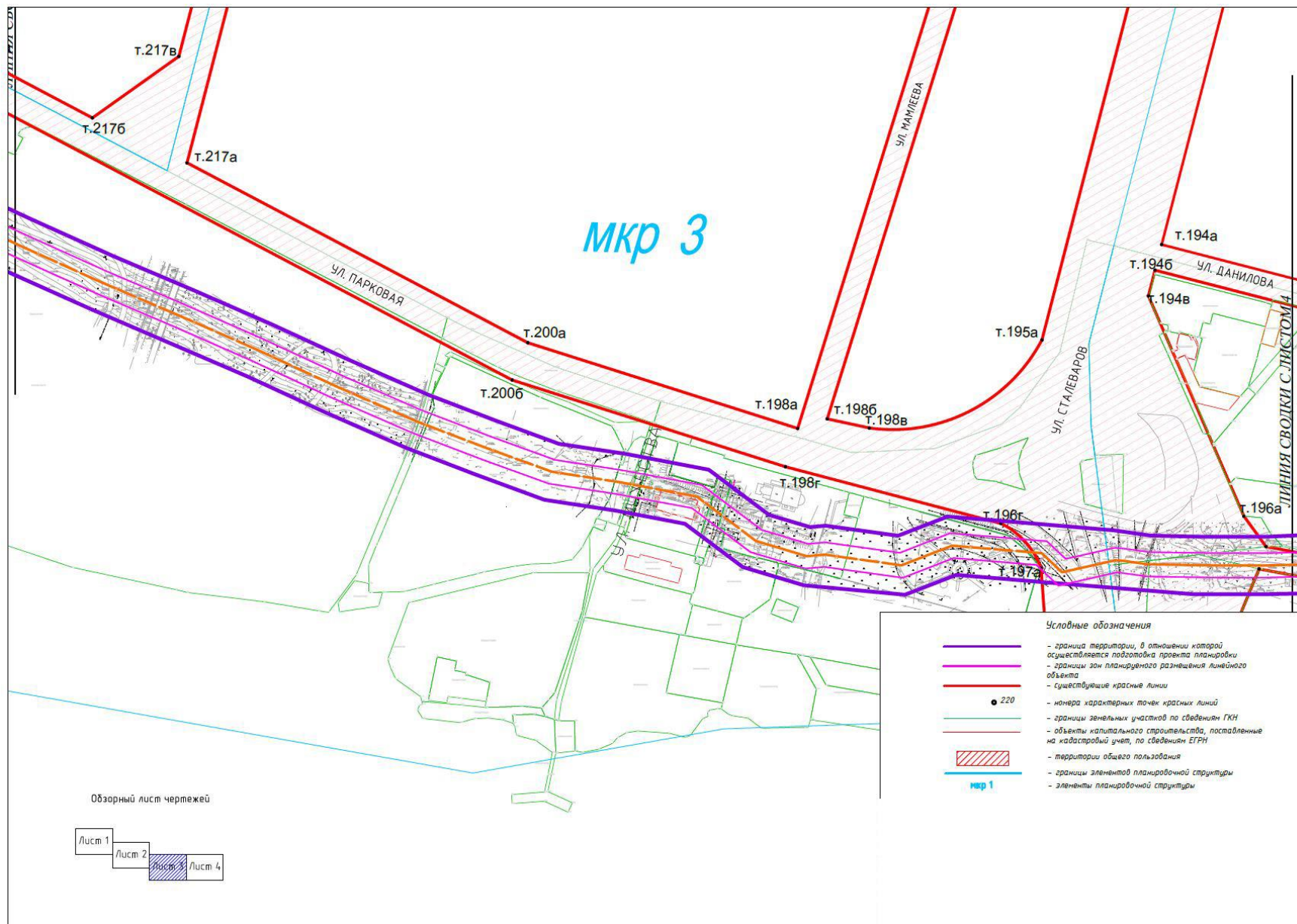
Не разрешается накапливать на площадках горючие вещества (жирные масляные тряпки, опилки и т.д.), их следует хранить в закрытых металлических контейнерах в безопасном месте.

На рабочих местах, где используются или приготавливаются мастика, краски и другие материалы, выделяющие взрывоопасные или вредные вещества, не допускаются действия с использованием огня или вызывающие искрообразование. Эти рабочие места должны проветриваться. Электроустановки в таких помещениях (зонах) должны быть во взрывобезопасном исполнении. Кроме того, должны быть приняты меры, предотвращающие возникновение и накопление зарядов статического электричества.

Чертеж планировки территории. Чертеж красных линий





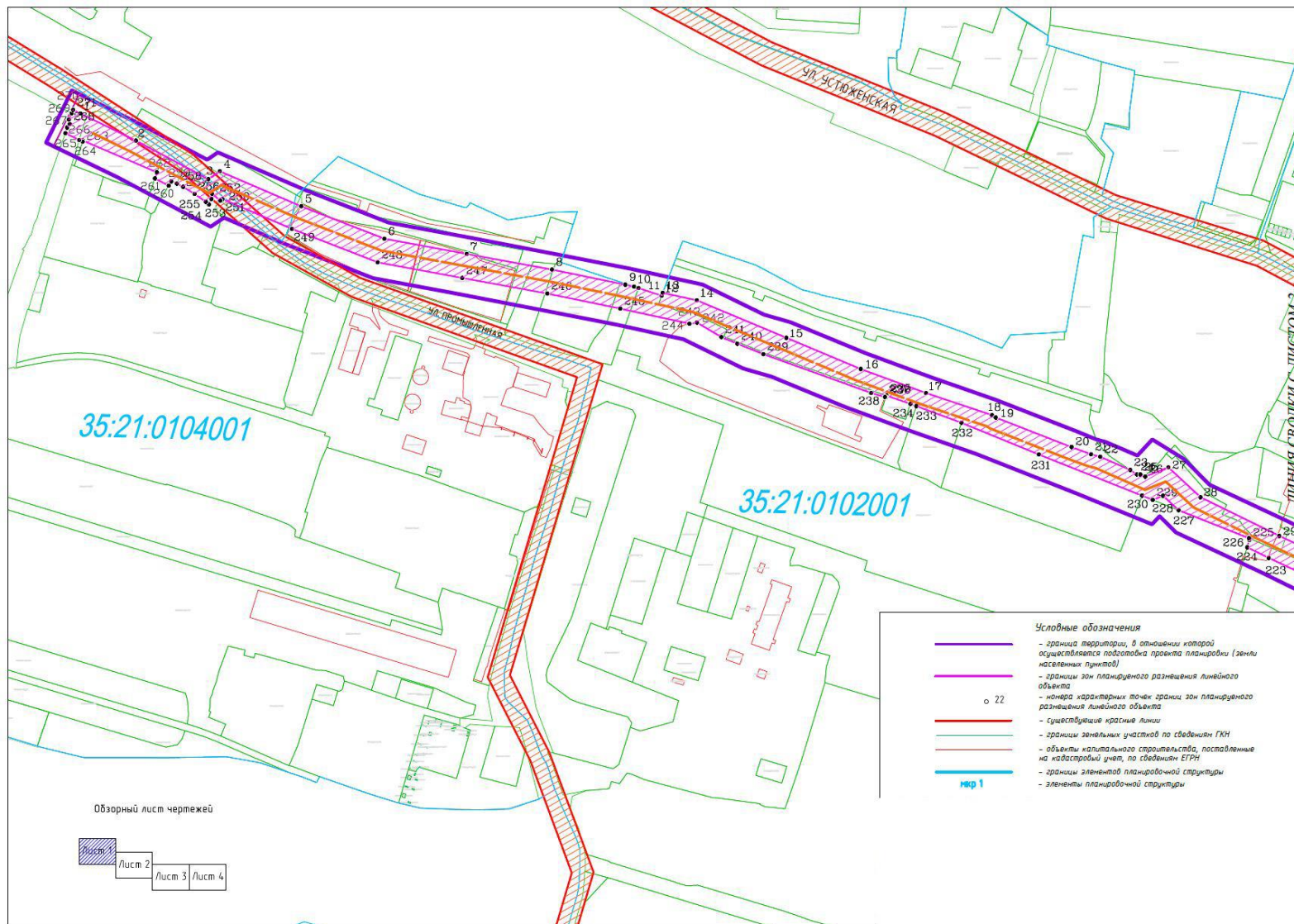


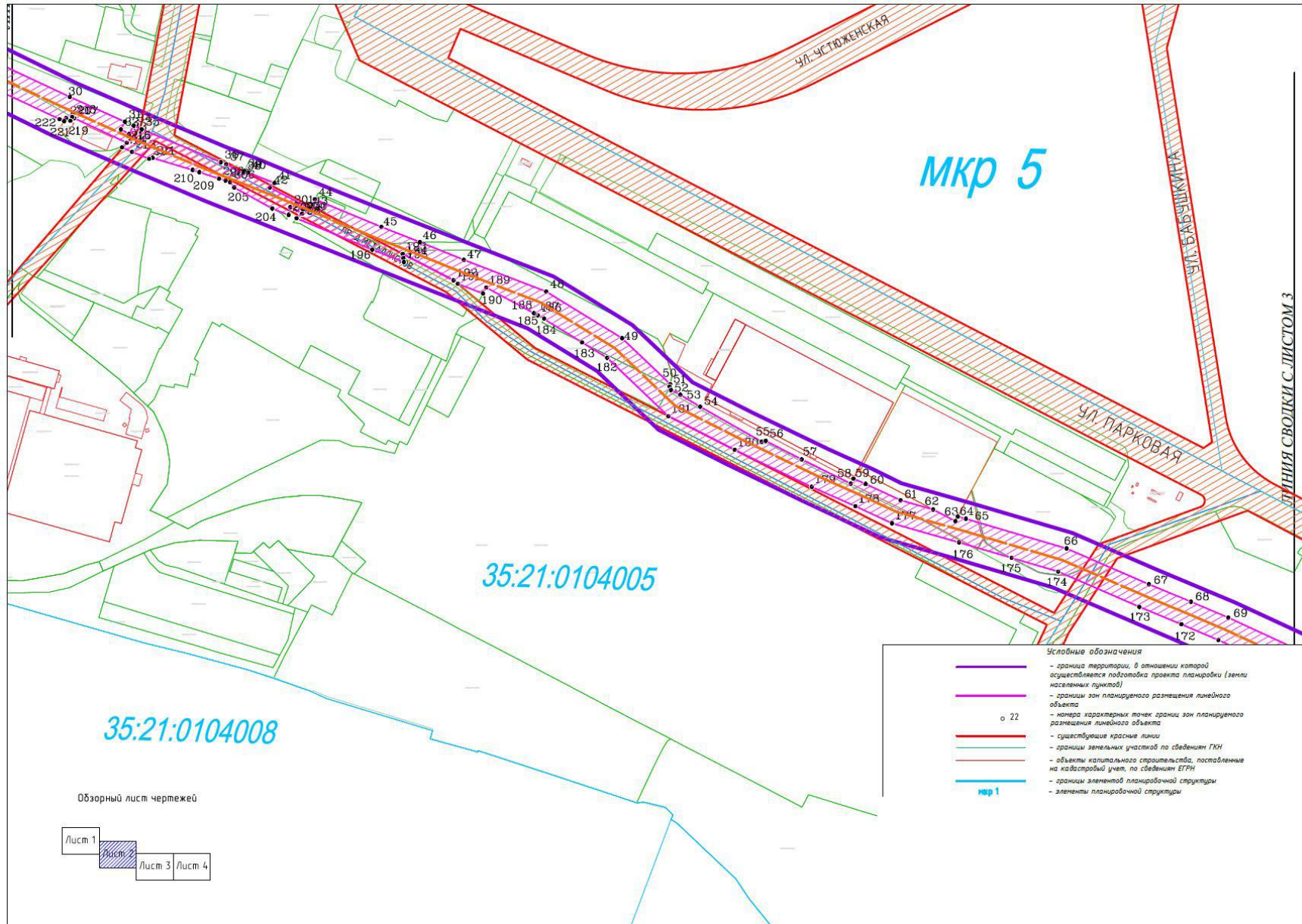
Номер точки	X	Y
136е	341785.15	2214100.57
150а	341493.37	2214383.82
150з	341341.80	2214394.86
151а	341504.17	2214339.79
151б	341505.73	2214340.16
152а	341549.05	2214206.77
152б	341539.71	2214202.96
153а	341532.60	2214269.07
154а	341495.00	2214173.88
154б	341512.45	2214176.30
154в	341513.20	2214181.12
155а	341472.48	2214178.62
155б	341476.65	2214187.71
156	341427.90	2214199.08
156б	341421.05	2214202.22
158а	341345.23	2214204.53
158б	341356.59	2214231.80
158в	341337.06	2214251.76
158г	341321.28	2214214.73
159б	341221.91	2213992.01
159в	341201.67	2213991.42
159д	341206.56	2213940.77
159е	341233.86	2214013.97
160б	341687.74	2214076.96
162а	341493.06	2213853.25
162б	341515.43	2213858.37
163а	341350.94	2213821.29
163б	341354.85	2213844.47
166б	341199.58	2213843.19
166в	341245.82	2213839.85
167	341665.80	2213742.92
167д	341648.50	2213738.63
168г	341821.01	2213952.80
179б	341588.03	2213612.32
181а	341554.24	2213596.16
181б	341544.96	2213608.75
181в	341565.44	2213623.02
184а	341200.48	2213617.84

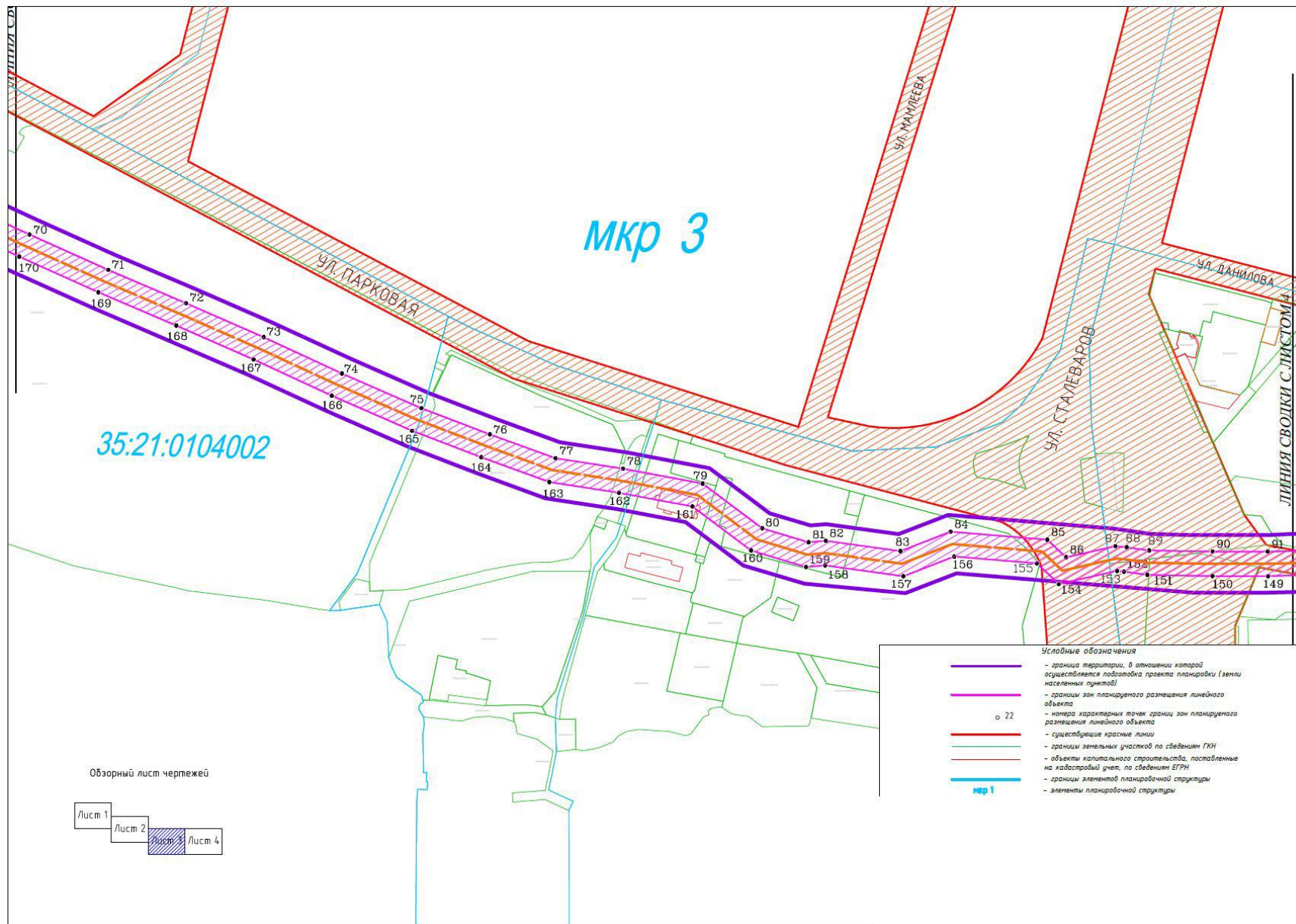
185а	341498.56	2213425.87
186а	341442.94	2213289.14
186б	341443.61	2213311.42
186в	341420.82	2213318.24
187а	341494.88	2213289.77
188а	341441.18	2213231.54
188б	341418.09	2213229.35
188в	341442.20	2213264.86
194а	341478.82	2213085.95
194б	341456.55	2213080.20
194в	341434.22	2213074.43
195а	341395.90	2212981.91
196а	341242.69	2213157.35
196г	341236.39	2212946.19
197а	341197.62	2212981.12
197б	341072.10	2212990.24
198а	341318.98	2212769.70
198б	341327.27	2212795.32
198в	341319.38	2212831.91
198г	341285.63	2212759.11
200а	341393.48	2212535.17
200б	341361.07	2212521.59
217а	341549.89	2212239.07
217б	341588.96	2212156.89
217в	341642.43	2212232.00
218б	341614.05	2212008.04
218в	341665.07	2212010.84
218г	341670.36	2212018.15
222б	341981.25	2211673.59
222в	342012.51	2211653.42
223а	341975.06	2211493.57
223б	342006.40	2211475.93
231а	342028.34	2211367.56
231б	342003.06	2211356.96
264а	341936.18	2211119.90
264б	341931.02	2211103.80
265а	341943.42	2211090.74
266а	341773.34	2210960.95
267	341768.88	2210940.83
268	341456.02	2210847.46

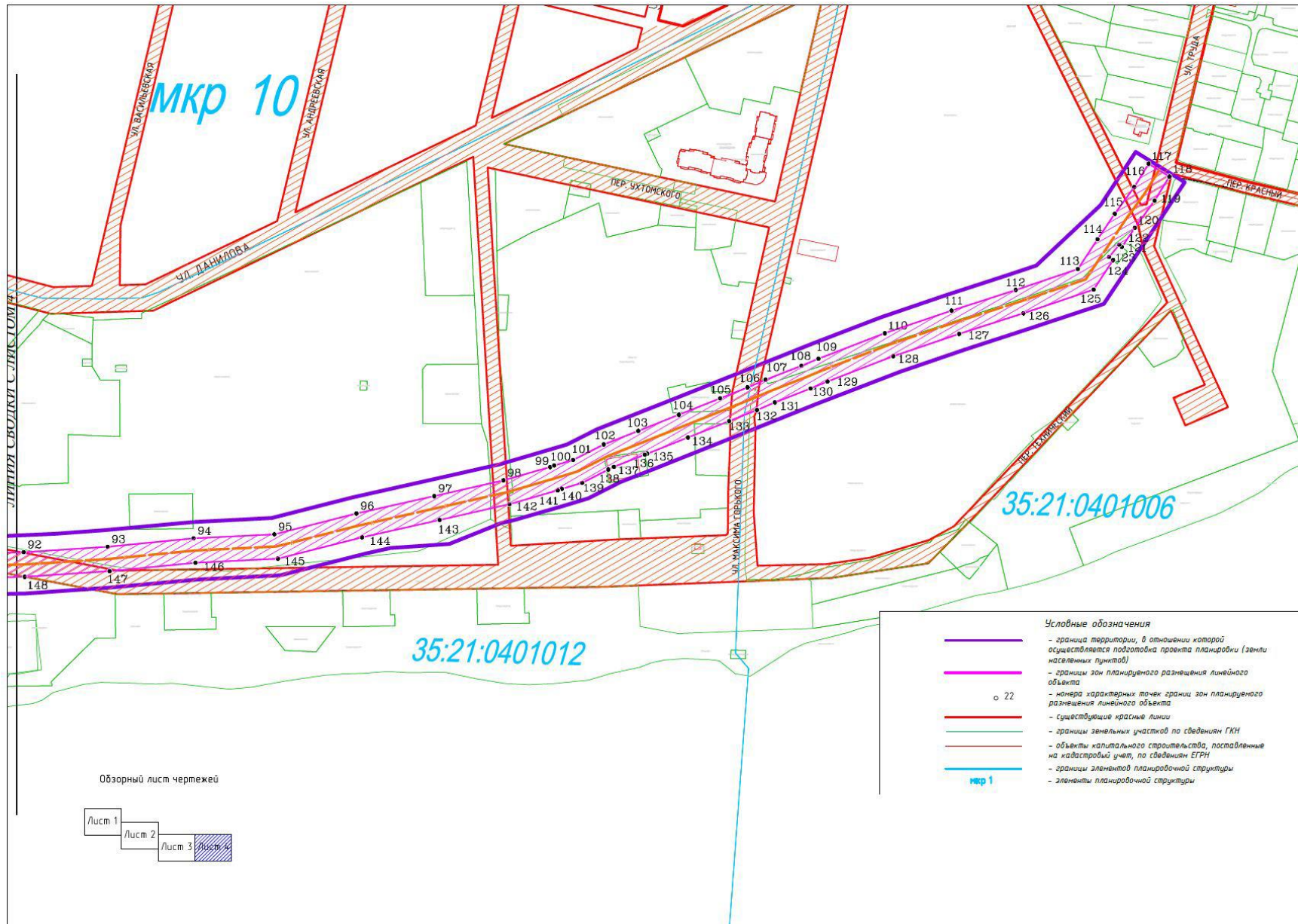
268б	341412.53	2210853.26
268в	341440.34	2210821.88
270а	341810.44	2211361.66
270б	341800.39	2211354.98
272а	341751.93	2211431.99
272б	341741.85	2211425.34
274а	341504.82	2211893.93
274б	341511.95	2211875.19
274в	341522.25	2211881.41
275а	341581.84	2211920.16
275б	341569.55	2211936.03
276б	341610.93	2212048.93
278а	341499.49	2210617.22
278б	341495.98	2210564.55
278в	341522.48	2210572.20
278г	341599.90	2210314.24
278д	341708.35	2210346.19
278е	341806.07	2210310.10
278ж	341878.54	2210273.08
278з	342139.40	2210350.77
278и	342209.18	2210154.86
278л	342318.51	2210006.16
278м	342391.52	2209893.39
278с	342406.75	2209902.99
278т	342332.87	2210017.11
278у	342261.95	2210096.70
278ф	342225.64	2210162.29
278х	342150.63	2210372.89
278ц	341880.31	2210292.39
278ч	341813.30	2210326.61
278ш	341708.99	2210365.14
278щ	341611.99	2210336.57
278э	341537.75	2210583.92

Чертеж планировки территории. Чертеж границ зон планируемого размещения линейных объектов









УТВЕРЖДЕН
постановлением мэрии города
от 08.12.2022 № 3492
(приложение 2)

Проект межевания территории линейного объекта «Реконструкция
главного коллектора Индустриального района города Череповца
Вологодской области»

Основная часть.
Текстовая часть, графическая часть

1. Перечень образуемых земельных участков.

Территория проектирования расположена в кадастровых кварталах – 35:21:0104001, 35:21:0102001, 35:21:0104005, 35:21:0104003, 35:21:0104002, 35:21:0401012, 35:21:0401006.

Поскольку проектирование территории предусматривается на период реконструкции линейного объекта, данным проектом межевания не предусмотрено образование земельных участков. Соответственно, перечень образуемых земельных участков, возможные способы их образования, проектируемые виды разрешенного использования, координаты образуемых земельных участков, подготавливаемые в табличной форме, отсутствуют.

Проектом межевания территории предусматривается определение зоны публичного сервитута, подлежащего установлению, на основании п. 1 статьи 39.37 Земельного кодекса Российской Федерации (строительство, реконструкция, эксплуатация, капитальный ремонт объектов электросетевого хозяйства, тепловых сетей, водопроводных сетей, сетей водоотведения, линий и сооружений связи, линейных объектов системы газоснабжения, нефтепроводов и нефтепродуктопроводов, их неотъемлемых технологических частей, если указанные объекты являются объектами федерального, регионального или местного значения, либо необходимы для организации электро-, газо-, тепло-, водоснабжения населения и водоотведения, подключения (технологического присоединения) к сетям инженерно-технического обеспечения, либо переносятся в связи с изъятием земельных участков, на которых они ранее располагались, для государственных или муниципальных нужд.

2. Перечень координат характерных точек образуемых земельных участков.

Образование земельных участков и перечень координат характерных точек образуемых земельных участков не предусматриваются данным проектом межевания территории.

3. Сведения о границах территории, применительно к которой осуществляется подготовка проекта межевания, содержащие перечень координат характерных точек таких границ в системе координат, используемой для ведения Единого государственного реестра недвижимости.

Координаты характерных точек границ территории, применительно к которой осуществляется подготовка проекта межевания, определяются в соответствии с требованиями к точности определения координат характерных точек границ, установленных в соответствии с Градостроительным кодексом Российской Федерации, и представлены в таблице 1.

Подготовка проекта межевания территории осуществляется в соответствии с системой координат, используемой для ведения Единого государственного реестра недвижимости, МСК-35 зона 2.

Таблица 1

Каталог координат поворотных точек границ территории, в отношении которой осуществляется подготовка проекта межевания территории

Обозначение точек	Координаты, м		Обозначение точек	Координаты, м	
	X	Y		X	Y
1	342343.24	2209889.25	38	341634.60	2211749.29
2	342388.64	2209911.69	39	341617.44	2211809.16
3	342357.82	2209973.79	40	341591.52	2211897.14
4	342328.39	2210029.24	41	341560.24	2211969.13
5	342334.72	2210038.60	42	341531.24	2212037.98
6	342301.29	2210116.32	43	341499.28	2212107.09
7	342273.72	2210187.10	44	341468.58	2212175.49
8	342260.70	2210257.43	45	341439.27	2212244.45
9	342246.47	2210331.36	46	341409.79	2212311.93
10	342233.88	2210395.77	47	341378.55	2212379.80
11	342219.88	2210459.78	48	341348.39	2212448.37
12	342193.72	2210513.27	49	341325.99	2212506.62
13	342187.00	2210536.53	50	341305.62	2212562.18
14	342160.15	2210601.64	51	341296.69	2212621.04
15	342139.09	2210658.94	52	341283.06	2212692.41
16	342119.58	2210714.96	53	341243.81	2212744.84
17	342091.80	2210786.17	54	341233.24	2212780.30
18	342085.28	2210802.01	55	341234.40	2212793.98
19	342082.96	2210810.28	56	341225.73	2212856.85
20	342071.20	2210837.83	57	341242.40	2212900.04
21	342085.16	2210850.81	58	341235.49	2212983.87
22	342068.26	2210878.20	59	341230.37	2213044.69
23	342045.94	2210900.49	60	341225.86	2213076.31
24	342014.85	2210966.85	61	341224.91	2213113.16
25	341981.43	2211035.11	62	341224.89	2213177.78
26	341954.22	2211097.50	63	341227.37	2213234.17
27	341925.74	2211164.95	64	341230.48	2213276.58
28	341916.83	2211189.13	65	341237.48	2213352.59
29	341898.57	2211233.18	66	341241.01	2213421.17
30	341870.13	2211304.39	67	341258.87	2213491.39
31	341857.03	2211337.73	68	341274.03	2213559.18
32	341813.67	2211448.21	69	341287.52	2213618.85
33	341771.66	2211516.45	70	341304.74	2213677.67
34	341722.13	2211568.35	71	341317.94	2213703.81
35	341695.60	2211620.73	72	341343.87	2213769.48
36	341663.77	2211686.71	73	341392.44	2213891.42
37	341646.85	2211724.42	74	341414.86	2213949.94

Обо- значе- ние то- чек	Координаты, м	
	X	Y
75	341434.40	2214007.19
76	341452.49	2214062.92
77	341459.91	2214085.31
78	341512.42	2214141.23
79	341558.50	2214171.70
80	341532.21	2214214.23
81	341484.13	2214182.46
82	341426.63	2214143.93
83	341404.97	2214078.49
84	341386.97	2214022.98
85	341367.83	2213966.98
86	341339.96	2213894.44
87	341311.67	2213823.85
88	341297.42	2213787.96
89	341283.35	2213752.62
90	341272.25	2213724.24
91	341258.04	2213696.13
92	341251.30	2213674.04
93	341239.07	2213631.25
94	341236.65	2213620.53
95	341218.51	2213575.37
96	341214.92	2213523.97
97	341210.24	2213503.01
98	341191.33	2213428.70
99	341187.59	2213356.18
100	341180.66	2213280.70
101	341175.52	2213207.05
102	341174.89	2213178.33
103	341174.90	2213112.56
104	341185.68	2212979.45
105	341191.64	2212907.35
106	341174.43	2212862.82
107	341182.62	2212775.08
108	341198.44	2212722.01
109	341236.13	2212671.69
110	341247.40	2212612.61
111	341256.94	2212549.70
112	341279.18	2212489.03

Обо- значе- ние то- чек	Координаты, м	
	X	Y
113	341302.15	2212429.32
114	341332.95	2212359.28
115	341364.17	2212291.47
116	341422.75	2212155.47
117	341453.79	2212086.35
118	341498.77	2211986.03
119	341544.43	2211880.04
120	341569.43	2211795.20
121	341587.78	2211731.21
122	341618.43	2211665.61
123	341650.79	2211598.57
124	341680.86	2211539.17
125	341731.86	2211485.74
126	341768.76	2211425.79
127	341810.49	2211319.46
128	341852.25	2211214.34
129	341879.23	2211146.57
130	341908.28	2211077.79
131	341936.04	2211014.11
132	341969.76	2210945.26
133	342004.29	2210871.52
134	342018.49	2210857.09
135	342011.41	2210850.52
136	342037.95	2210785.65
137	342072.52	2210698.03
138	342092.01	2210642.09
139	342113.55	2210583.48
140	342139.73	2210520.01
141	342146.90	2210495.21
142	342172.32	2210443.22
143	342184.91	2210385.62
144	342197.38	2210321.84
145	342211.56	2210248.15
146	342225.42	2210173.35
147	342255.02	2210097.36
148	342277.99	2210043.94
149	342270.15	2210032.34
150	342313.34	2209950.94

Проектом межевания территории предусматривается зона (установленного) публичного сервитута, которая необходима для реконструкции линейного объекта. Для определения координат точек земной поверхности и для установления границ публичного сервитута на местности использовался аналитический метод. Подготовка проекта

межевания территории осуществляется в соответствии с системой координат, используемой для ведения Единого государственного реестра недвижимости, МСК-35 зона 2. Каталог координат поворотных точек границ зоны действия устанавливаемого публичного сервитута, представлен в таблице 2.

Таблица 2

Каталог координат поворотных точек границ зоны действия устанавливаемого публичного сервитута в системе координат МСК-35 зона 2

Обозначение точек	Координаты, м		Обозначение точек	Координаты, м	
	X	Y		X	Y
1	342368.62	2209919.11	42	341890.83	2211202.62
2	342344.95	2209967.34	43	341872.74	2211237.46
3	342311.55	2210030.27	44	341880.62	2211241.61
4	342318.31	2210040.28	45	341856.74	2211299.14
5	342287.89	2210111.02	46	341843.63	2211332.52
6	342259.73	2210183.29	47	341828.20	2211370.48
7	342246.48	2210254.86	48	341800.70	2211441.78
8	342232.91	2210329.00	49	341760.25	2211507.57
9	342219.75	2210392.75	50	341720.48	2211549.16
10	342218.11	2210400.26	51	341718.32	2211548.58
11	342216.82	2210404.14	52	341715.46	2211549.77
12	342210.14	2210424.25	53	341711.28	2211557.90
13	342212.66	2210425.23	54	341700.94	2211575.04
14	342206.18	2210454.86	55	341670.59	2211628.34
15	342173.58	2210532.72	56	341671.28	2211631.78
16	342146.41	2210597.36	57	341655.25	2211662.94
17	342125.59	2210654.02	58	341634.20	2211705.43
18	342106.36	2210711.41	59	341638.65	2211707.74
19	342104.30	2210714.64	60	341634.00	2211718.23
20	342078.55	2210780.61	61	341619.87	2211748.58
21	342072.33	2210797.51	62	341611.86	2211776.66
22	342070.18	2210805.52	63	341601.70	2211795.99
23	342058.70	2210831.54	64	341605.74	2211798.10
24	342054.82	2210837.32	65	341603.76	2211805.06
25	342054.77	2210840.46	66	341578.05	2211892.23
26	342052.93	2210844.65	67	341547.06	2211963.47
27	342060.96	2210864.75	68	341531.96	2211999.82
28	342034.99	2210892.71	69	341518.16	2212032.19
29	342001.43	2210961.11	70	341486.27	2212101.14
30	341969.37	2211029.49	71	341455.46	2212169.69
31	341947.88	2211077.18	72	341426.54	2212237.27
32	341941.22	2211073.76	73	341396.93	2212304.79
33	341937.16	2211080.78	74	341365.43	2212372.77
34	341944.49	2211084.70	75	341335.24	2212441.90
35	341941.32	2211091.74	76	341312.48	2212501.44
36	341912.84	2211160.18	77	341291.72	2212558.56
37	341911.04	2211164.90	78	341282.64	2212617.27
38	341903.32	2211179.74	79	341269.74	2212686.44
39	341905.05	2211180.57	80	341230.79	2212738.29
40	341903.82	2211183.78	81	341218.67	2212778.65
41	341894.75	2211206.61	82	341219.94	2212793.54

Обозначение точек	Координаты, м	
	X	Y
83	341210.90	2212858.49
84	341227.88	2212902.12
85	341220.87	2212986.23
86	341205.56	2213002.52
87	341215.26	2213045.42
88	341214.28	2213055.23
89	341211.51	2213074.85
90	341210.54	2213129.99
91	341210.52	2213177.82
92	341211.29	2213205.67
93	341216.05	2213278.60
94	341223.37	2213353.32
95	341226.83	2213423.41
96	341244.91	2213494.72
97	341260.01	2213562.32
98	341273.60	2213622.40
99	341285.22	2213662.99
100	341286.51	2213666.51
101	341291.32	2213682.96
102	341304.82	2213709.66
103	341316.50	2213739.52
104	341330.53	2213774.78
105	341344.77	2213810.68
106	341354.27	2213834.56
107	341360.90	2213850.18
108	341373.04	2213881.30
109	341379.14	2213896.08
110	341401.30	2213953.78
111	341420.86	2214011.70
112	341438.73	2214067.45
113	341456.90	2214121.42
114	341482.72	2214138.49
115	341504.88	2214153.48
116	341528.08	2214170.47
117	341548.24	2214182.89
118	341537.09	2214200.99
119	341516.20	2214188.12
120	341492.72	2214170.91
121	341476.08	2214159.66
122	341477.97	2214157.40
123	341467.42	2214148.54
124	341464.55	2214151.96
125	341439.09	2214135.12
126	341418.54	2214074.08
127	341400.68	2214018.35
128	341381.30	2213960.99
129	341359.40	2213903.94
130	341353.32	2213889.22

Обозначение точек	Координаты, м	
	X	Y
131	341341.22	2213858.20
132	341334.61	2213842.64
133	341325.02	2213818.52
134	341310.78	2213782.62
135	341296.73	2213747.32
136	341295.92	2213745.24
137	341285.40	2213718.35
138	341282.93	2213713.46
139	341271.48	2213690.81
140	341266.31	2213673.16
141	341265.00	2213669.57
142	341253.01	2213627.67
143	341239.28	2213566.98
144	341224.23	2213499.65
145	341205.71	2213426.57
146	341202.17	2213354.88
147	341194.87	2213280.33
148	341190.06	2213206.66
149	341189.27	2213178.11
150	341189.29	2213129.80
151	341190.28	2213073.17
152	341193.16	2213052.93
153	341193.77	2213046.75
154	341182.34	2212996.19
155	341200.31	2212977.08
156	341206.30	2212905.25
157	341189.09	2212861.05
158	341198.57	2212792.97
159	341197.16	2212776.42
160	341211.53	2212728.55
161	341249.76	2212677.65
162	341261.69	2212613.69
163	341271.04	2212553.25
164	341292.57	2212494.02
165	341315.57	2212433.85
166	341346.05	2212364.05
167	341377.56	2212296.05
168	341407.04	2212228.82
169	341436.00	2212161.15
170	341466.93	2212092.33
171	341498.74	2212023.56
172	341512.38	2211991.58
173	341527.50	2211955.16
174	341558.04	2211884.95
175	341569.93	2211844.62
176	341583.35	2211799.14
177	341599.90	2211741.13
178	341614.66	2211709.44

Обозначение точек	Координаты, м	
	X	Y
179	341631.41	2211671.66
180	341663.58	2211604.94
181	341692.66	2211547.50
182	341743.33	2211494.52
183	341756.65	2211472.84
184	341776.94	2211439.84
185	341777.26	2211440.02
186	341780.21	2211434.54
187	341781.58	2211432.31
188	341782.01	2211431.18
189	341804.21	2211389.88
190	341799.01	2211387.09
191	341807.43	2211365.29
192	341810.44	2211361.66
193	341833.33	2211317.64
194	341829.75	2211318.17
195	341826.24	2211318.69
196	341837.04	2211291.19
197	341864.22	2211225.67
198	341864.27	2211225.71
199	341867.53	2211229.83
200	341868.24	2211230.44
201	341873.81	2211220.26
202	341867.80	2211219.25
203	341867.02	2211218.88
204	341872.66	2211204.68
205	341890.89	2211171.73
206	341895.58	2211168.19
207	341896.99	2211164.36
208	341898.49	2211158.69
209	341904.14	2211141.56
210	341906.00	2211135.79
211	341916.51	2211101.16
212	341915.67	2211098.05
213	341921.82	2211083.29
214	341925.69	2211074.70
215	341929.41	2211079.29
216	341929.64	2211078.79
217	341950.95	2211033.25
218	341951.94	2211031.52
219	341948.66	2211029.90
220	341951.01	2211026.34
221	341948.30	2211024.52
222	341950.07	2211020.61
223	341982.27	2210951.92
224	341991.45	2210933.23
225	341997.79	2210935.06

Обозначение точек	Координаты, м	
	X	Y
226	341999.28	2210934.89
227	342023.68	2210873.66
228	342036.24	2210860.15
229	342032.65	2210851.16
230	342036.38	2210841.79
231	342072.12	2210752.17
232	342099.73	2210684.87
233	342114.18	2210645.75
234	342116.09	2210640.58
235	342123.30	2210619.73
236	342121.86	2210619.23
237	342122.11	2210618.37
238	342125.61	2210606.44
239	342159.34	2210512.74
240	342168.40	2210490.06
241	342174.20	2210476.21
242	342186.83	2210454.97
243	342185.64	2210448.88
244	342185.83	2210448.44
245	342198.97	2210388.34
246	342212.05	2210324.94
247	342225.58	2210251.01
248	342239.20	2210177.44
249	342268.22	2210102.96
250	342294.20	2210042.55
251	342292.88	2210040.60
252	342298.85	2210033.41
253	342294.27	2210032.96
254	342289.56	2210030.80
255	342291.71	2210028.12
256	342298.68	2210018.36
257	342304.78	2210008.32
258	342307.61	2210002.91
259	342309.59	2209998.14
260	342305.77	2209995.84
261	342312.14	2209983.84
262	342317.40	2209985.61
263	342344.98	2209921.34
264	342344.02	2209921.01
265	342345.50	2209918.03
266	342351.44	2209906.05
267	342356.45	2209907.58
268	342359.40	2209909.86
269	342363.33	2209909.07
270	342368.96	2209911.52
271	342371.75	2209912.74

4. Перечень и сведения о характеристиках земельных участков, входящих в границы зоны публичного сервитута, подлежащего установлению.

Территория проектирования расположена в кадастровых кварталах – 35:21:0104001, 35:21:0102001, 35:21:0104005, 35:21:0104003, 35:21:0104002, 35:21:0401012, 35:21:0401006, в том числе в границах сформированных земельных участков.

Информация о земельных участках, расположенных в границах территории проектирования, границы подлежащего установлению публичного сервитута на период производства работ по реконструкции главного коллектора Индустриального района города Череповца Вологодской области с этими земельными участками представлены на чертеже «Чертеж межевания территории».

Проект межевания территории выполняется по результатам анализа ранее созданных и ранее сформированных земельных участков в границах проектирования согласно проекту планировки территории.

Перечень существующих земельных участков (кадастровых кварталов), на которых линейный объект может быть размещен на условиях публичного сервитута, представлен в таблице 3.

Обременение земельного участка сервитутом, публичным сервитутом не лишает правообладателя такого земельного участка прав владения, пользования и (или) распоряжения таким земельным участком.

Срок действия публичного сервитута 49 (сорок девять) лет.

Деятельность, для обеспечения которой устанавливается публичный сервитут, может осуществляться на земельном участке независимо от его целевого назначения и разрешенного использования, за исключением случаев, если осуществление данной деятельности не допускается в границах определенных зон, земель и территорий в соответствии с их режимом.

При разработке проекта межевания территории выявлено пересечение границ земельных участков с кадастровыми номерами 35:21:0104003:12, 35:21:0104003:130, расположенных в зоне устанавливаемого публичного сервитута. Проектом межевания предусматривается снятие с государственного кадастрового учета земельного участка 35:21:0104003:130 (неразграниченная государственная собственность), образованного путем раздела земельного участка с кадастровым номером 35:21:0104003:12 с сохранением исходного земельного участка в измененных границах.

Таблица 3

Перечень земельных участков (кадастровых кварталов), входящих в границы зоны публичного сервитута, подлежащего установлению

Кадастровый номер земельного участка	Адрес земельного участка	Вид права на земельный участок	Вид разрешенного использования	Площадь по документам, кв.м.	Площадь части земельного участка, расположенной в границах публичного сервитута, подлежащего установлению, кв.м.
35:21:0104001:74	Вологодская область, г. Череповец, ул. Промышленная	Неразграниченная государственная собственность	Земельные участки (территории) общего пользования	1768	1358
35:21:0104001:53	Вологодская область, г. Череповец, ул. Промышленная, д. 25	Неразграниченная государственная собственность	Эксплуатация проезда к производственной базе	638	336
35:21:0102001:362	Вологодская обл., г. Череповец, район промплощадки ОАО «Северсталь»	Собственность публично-правовых образований	Эксплуатация 45 гаражных боксов	2579	477
		Сервитут (право), № 35-35/021-35/021/007/2016-9717/1 от 01.11.2016			
35:21:0102001:2576	Вологодская область, г. Череповец, ул. Промышленная, д. 10А	Собственность публично-правовых образований	Эксплуатация производственного сооружения - бетонная площадка	4648	2477
		Сервитут (право), № 35-35/021-35/021/007/2016-9747/1 от 01.11.2016			
35:21:0102001:211	Вологодская область, г. Череповец, Северо-западный промузел	Неразграниченная государственная собственность	Земли резерва	2640	112

Кадастровый номер земельного участка	Адрес земельного участка	Вид права на земельный участок	Вид разрешенного использования	Площадь по документам, кв.м.	Площадь части земельного участка, расположенной в границах публичного сервитута, подлежащего установлению, кв.м.
35:21:0104001:29	Вологодская область, г. Череповец, ул. Промышленная	Неразграниченная государственная собственность	Земельные участки (территории) общего пользования	345	345
35:21:0102001:2575	Вологодская область, г. Череповец, ул. Промышленная, на земельном участке расположена бетонная площадка по адресу: г. Череповец, ул. Промышленная, 10	Собственность	Эксплуатация производственного сооружения - бетонная площадка	4035	1663
		Сервитут, 35-35/021-35/021/007/2016-9744/1 от 31.10.2016			
35:21:0102001:210	Вологодская область, г. Череповец, ул. Металлистов	Собственность публично-правовых образований	Эксплуатация насосной станции и участка теплотрассы	3330	220
		Сервитут (право): 35- 35/021-35/021/007/2016-9712/1, 01.11.2016			
35:21:0102001:518	Вологодская область, г. Череповец, ул. Стройиндустрии	Неразграниченная государственная собственность	Земельные участки (территории) общего пользования	2956	766
35:21:0102001:517	Вологодская область, г. Череповец, ул. Промышленная	Муниципальная собственность	Эксплуатация 22 индивидуальных гаражных боксов	3789	1261
		Аренда			
		Сервитут (право), № 35-35/021-			

Кадастровый номер земельного участка	Адрес земельного участка	Вид права на земельный участок	Вид разрешенного использования	Площадь по документам, кв.м.	Площадь части земельного участка, расположенной в границах публичного сервитута, подлежащего установлению, кв.м.
		35/021/007/2016-9723/1 от 31.10.2016			
35:21:0102001:607	Вологодская область, г. Череповец, ул. Стройиндустрии, д. 6	Собственность	Объекты складского назначения	14519	1221
		Постоянное (бессрочное) пользование, № 35:21:0102001:607-35/021/2019-1 от 21.05.2019			
35:21:0102001:240	Вологодская область, г. Череповец	Неразграниченная государственная собственность	Земли резерва	21782	8828
35:21:0102001:21	Вологодская область, г. Череповец, территория ДОКа	Постоянное бессрочное пользование	Эксплуатация гаражных боксов	3246	539
35:21:0102001:5697	Вологодская область, г. Череповец, ул. Стройиндустрии	Собственность	Для размещения объектов торговли	5632	907
35:21:0104005:19	Вологодская область, г. Череповец, территория ДОКа	Неразграниченная государственная собственность	Земли общего пользования	12006	2386
35:21:0104003:46	Вологодская область, г. Череповец, проезд. Металлистов	Аренда (в том числе, субаренда), 35-35-12/029/2011-249 от	Объект транспортной инфраструктуры (парковка)	306	207

Кадастровый номер земельного участка	Адрес земельного участка	Вид права на земельный участок	Вид разрешенного использования	Площадь по документам, кв.м.	Площадь части земельного участка, расположенной в границах публичного сервитута, подлежащего установлению, кв.м.
		20.04.2011			
35:21:0104003:47	Вологодская область, г. Череповец, проезд. Металлистов	Неразграниченная государственная собственность	объекты инженерной инфраструктуры	2427	835
35:21:0104003:130	Российская Федерация, Вологодская область, г. Череповец, проезд Металлистов	Неразграниченная государственная собственность	Деловое управление, склады, бытовое обслуживание	3866	703
35:21:0104003:131	Российская Федерация, Вологодская область, г. Череповец, проезд Металлистов	Собственность	Склады	7319	4352
35:21:0104003:12	Вологодская область, г. Череповец, проезд Металлистов, д. 5а	Собственность публично-правовых образований	Эксплуатация нежилого здания	4622	3
		Сервитут (право), № 35-35/021-35/021/007/2016-9752/1 от 01.11.2016			
35:21:0104003:261	Российская Федерация, Вологодская область, го-	Собственность	эксплуатация цеха по производству	19766	1795

Кадастровый номер земельного участка	Адрес земельного участка	Вид права на земельный участок	Вид разрешенного использования	Площадь по документам, кв.м.	Площадь части земельного участка, расположенной в границах публичного сервитута, подлежащего установлению, кв.м.
	родской округ город Череповец, г. Череповец, проезд Металлистов		сборного железобетона		
35:21:0104003:38	Вологодская область, г. Череповец, проезд Металлистов	Неразграниченная государственная собственность	земельные участки (территории) общего пользования	1018	151
35:21:0104003:36	Вологодская область, г. Череповец, проезд Металлистов, д. 11	Собственность	Эксплуатация цеха экспериментальных конструкций	8158	1803
35:21:0104002:5	Вологодская област , г. Череповец	Неразграниченная государственная собственность	Земли общего пользования	11185	118
35:21:0104002:34	Вологодская область, г. Череповец, ул. Парковая	Неразграниченная государственная собственность	Земли общего пользования	213336	12120
35:21:0104003:21	Вологодская область, г. Череповец, ул. Металлистов, д. 7	Неразграниченная государственная собственность	Земельные участки (территории) общего пользования	759	321
35:21:0401006:1	Вологодская область, г. Череповец, ул. М. Горького	Неразграниченная государственная собственность (безвозмездное пользование)	Эксплуатация городского парка культуры и отдыха	85396	3410

Кадастровый номер земельного участка	Адрес земельного участка	Вид права на земельный участок	Вид разрешенного использования	Площадь по документам, кв.м.	Площадь части земельного участка, расположенной в границах публичного сервитута, подлежащего установлению, кв.м.
35:21:0401006:165	Вологодская область, г. Череповец, ул. Труда	Постоянное (бессрочное) пользование, № 35:21:0401006:165-35/021 /2018-2 от 13.06.2018	Эксплуатация зданий и сооружений спортивного комплекса (стадиона)	50220	4418
		Собственность, № 35:21:0401006:165-35/021/2018-1 от 13.06.2018			
35:21:0401006:741	Российская Федерация, Вологодская область, город Череповец	Собственность	Земельные участки (территории) общего пользования	1971	76
35:21:0000000:2921	Российская Федерация, Вологодская область, город Череповец	Неразграниченная государственная собственность	Улично-дорожная сеть	13608	466
35:21:0401012:437	Вологодская область, г. Череповец, пер. Ухтомского	Собственность	эксплуатация производственных зданий и сооружений завода	1551	286
35:21:0401012:931	Российская Федерация, Вологодская область, городской округ город Че-	Собственность		45635	3702

Кадастровый номер земельного участка	Адрес земельного участка	Вид права на земельный участок	Вид разрешенного использования	Площадь по документам, кв.м.	Площадь части земельного участка, расположенной в границах публичного сервитута, подлежащего установлению, кв.м.
	реповец, город Череповец, переулок Ухтомского		эксплуатация производственных зданий и сооружений завода		
35:21:0401012:436	Вологодская область, г. Череповец	Собственность	эксплуатация производственных зданий и сооружений завода	1342	117
35:21:0401012:34	Вологодская область, г. Череповец, пер. Ухтомского, д. 5	Собственность	Обслуживание автотранспорта	761	244
		Ипотека, 35:21:0401012:34-35/266/2020-6 от 11.12.2020			
35:21:0401012:57	Вологодская область, г. Череповец	Неразграниченная государственная собственность	Земли общего пользования	40905	619
35:21:0401012:442	Вологодская область, г. Череповец, ул. Данилова	Собственность	Эксплуатация зданий больничного комплекса	88422	7636
		Постоянное (бессрочное) пользование, № 35- 35-01/901/2014-258 от 17.02.2014			
35:21:0401012:564	Российская Федерация, Вологодская область, г. Череповец	Неразграниченная государственная собственность	Земельные участки (территории) общего пользования	7179	150

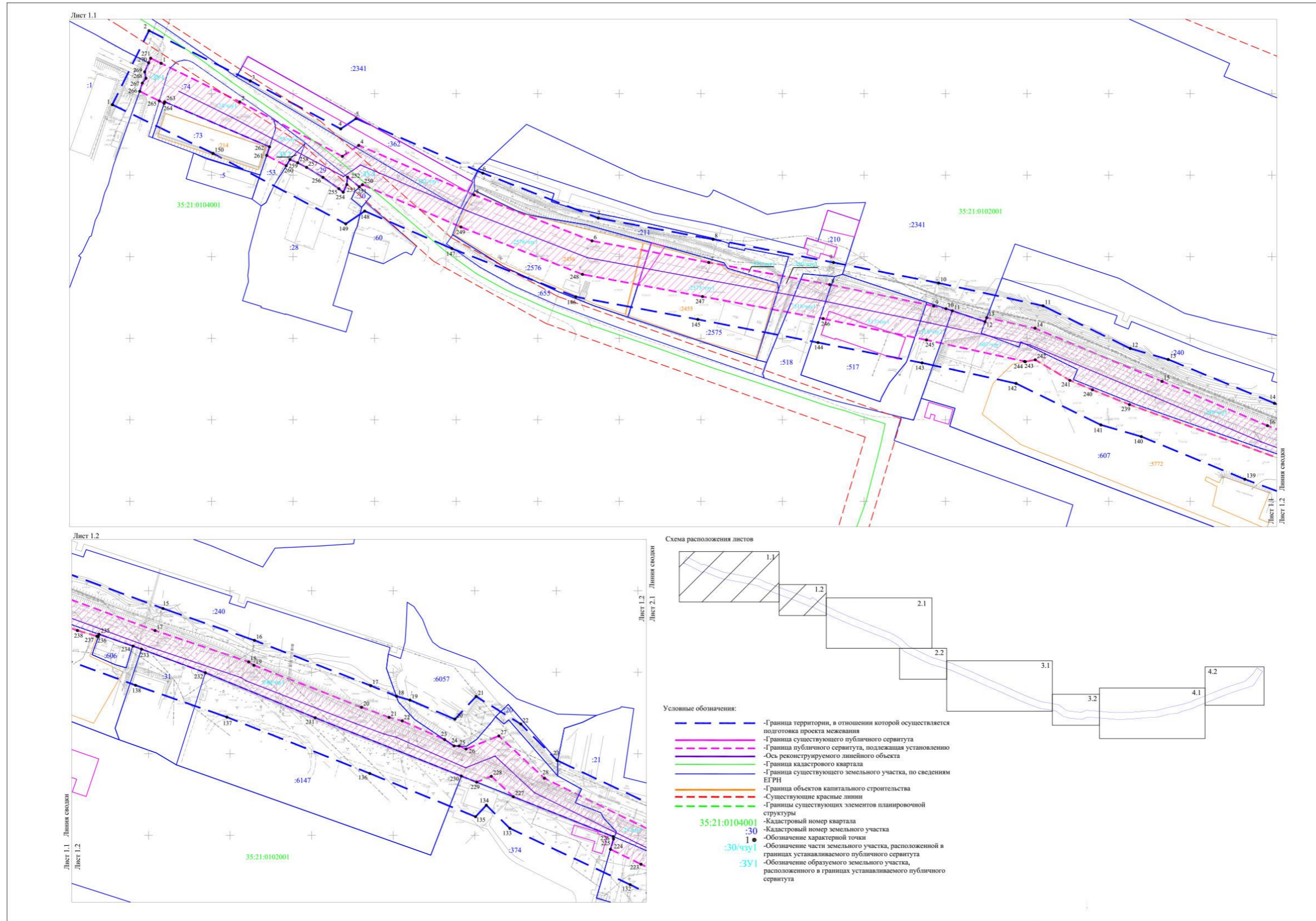
Кадастровый номер земельного участка	Адрес земельного участка	Вид права на земельный участок	Вид разрешенного использования	Площадь по документам, кв.м.	Площадь части земельного участка, расположенной в границах публичного сервитута, подлежащего установлению, кв.м.
35:21:0401012:563	Российская Федерация, Вологодская область, г. Череповец	Неразграниченная государственная собственность	Земельные участки (территории) общего пользования	11332	1434
35:21:0401012:558	Российская Федерация, Вологодская область, город Череповец	Неразграниченная государственная собственность	Земельные участки (территории) общего пользования	3315	334
35:21:0104002:18	Вологодская область, г. Череповец	Неразграниченная государственная собственность	Земли общего пользования	38238	1675
35:21:0104002:26	Вологодская область, г. Череповец	Неразграниченная государственная собственность	Земли резерва	28504	3406
35:21:0104002:63	Вологодская обл, г Череповец, ул. Парковая. На земельном участке расположено нежилое строение по адресу: Вологодская обл., г. Череповец, ул. Парковая, д. № 1	Собственность	Эксплуатация храма Рождества Христова и Воскресной школы	9690	2498
35:21:0104002:21	Вологодская область, г. Череповец	Неразграниченная государственная собственность	Земли резерва	1835	435
		Безвозмездное (срочное) пользование земельным/лесным			

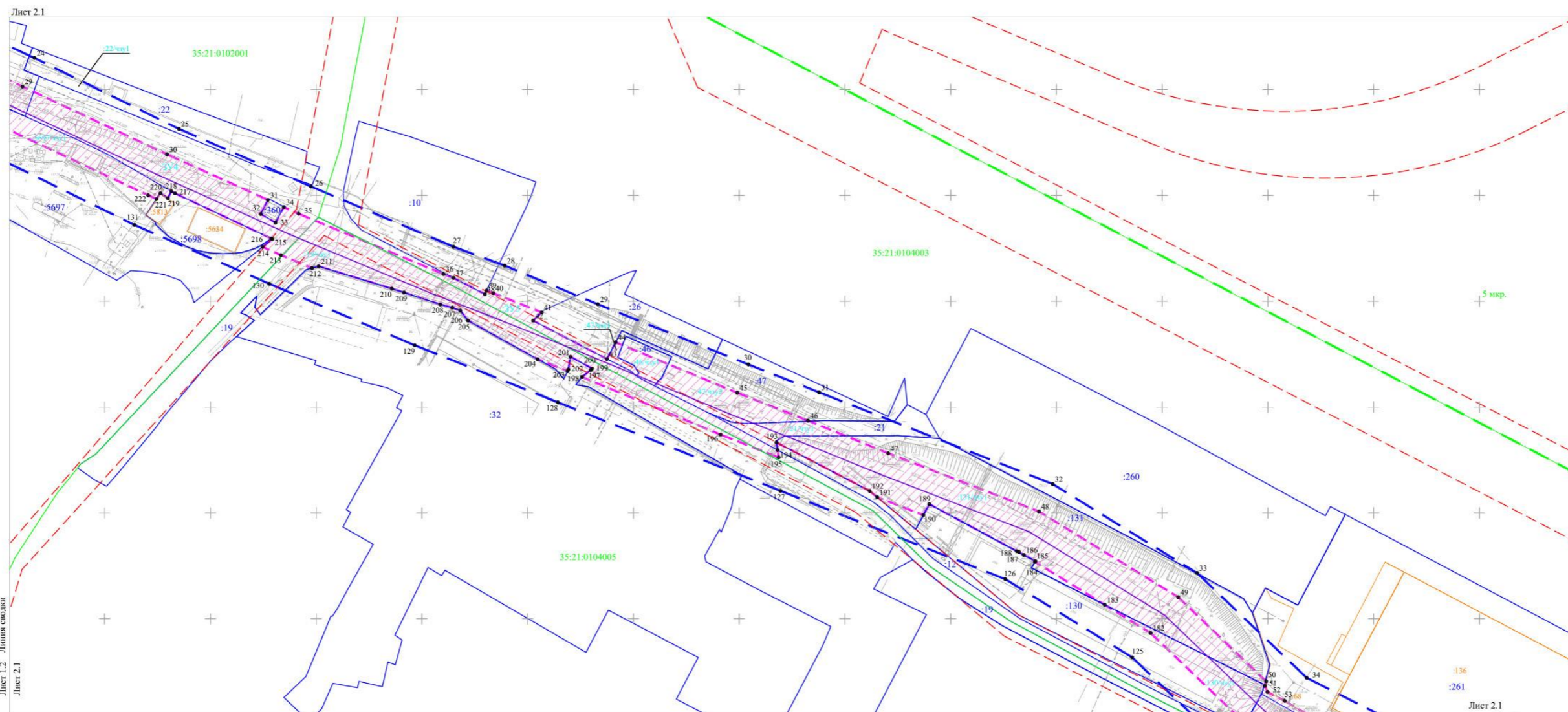
Кадастровый номер земельного участка	Адрес земельного участка	Вид права на земельный участок	Вид разрешенного использования	Площадь по документам, кв.м.	Площадь части земельного участка, расположенной в границах публичного сервитута, подлежащего установлению, кв.м.
35:21:0104002:108	Вологодская область, г. Череповец	участком, 35-35/021-35/021/007/2016-8127/2 от 24.10.2016	Религиозное использование	4500	1345
35:21:0104002:9	Вологодская область, г. Череповец	Неразграниченная государственная собственность	Земли резерва	237	56
35:21:0104002:119	Российская Федерация, Вологодская область, г. Череповец	Неразграниченная государственная собственность (безвозмездное пользование)	Культурное развитие	28289	3641
35:21:0104001	Вологодская область, г. Череповец	Земли неразграниченной государственной собственности	-	474200	1693
35:21:0102001	Вологодская область, г. Череповец	Земли неразграниченной государственной собственности	-	21721800	1987
35:21:0104003	Вологодская область, г. Череповец	Земли неразграниченной государственной собственности	-	173900	5015
35:21:0104002	Вологодская область, г. Череповец	Земли неразграниченной государственной собственности	-	866900	451
35:21:0401012	Вологодская область, г. Череповец	Земли неразграниченной государственной собственности	-	645800	2094
35:21:0401006	Вологодская область, г. Череповец	Земли неразграниченной государственной собственности	-	921400	920

5. Вид разрешенного использования образуемых земельных участков, предназначенных для размещения линейных объектов и объектов капитального строительства, проектируемых в составе линейного объекта, а также существующих земельных участков, занятых линейными объектами и объектами капитального строительства, входящими в состав линейных объектов, в соответствии с проектом планировки территории.

Проектом межевания территории линейного объекта: «Реконструкция главного коллектора Индустриального района города Череповца Вологодской области» не предусматривается образование земельных участков, предназначенных для размещения линейных объектов, для которых необходимо определять вид разрешенного использования.

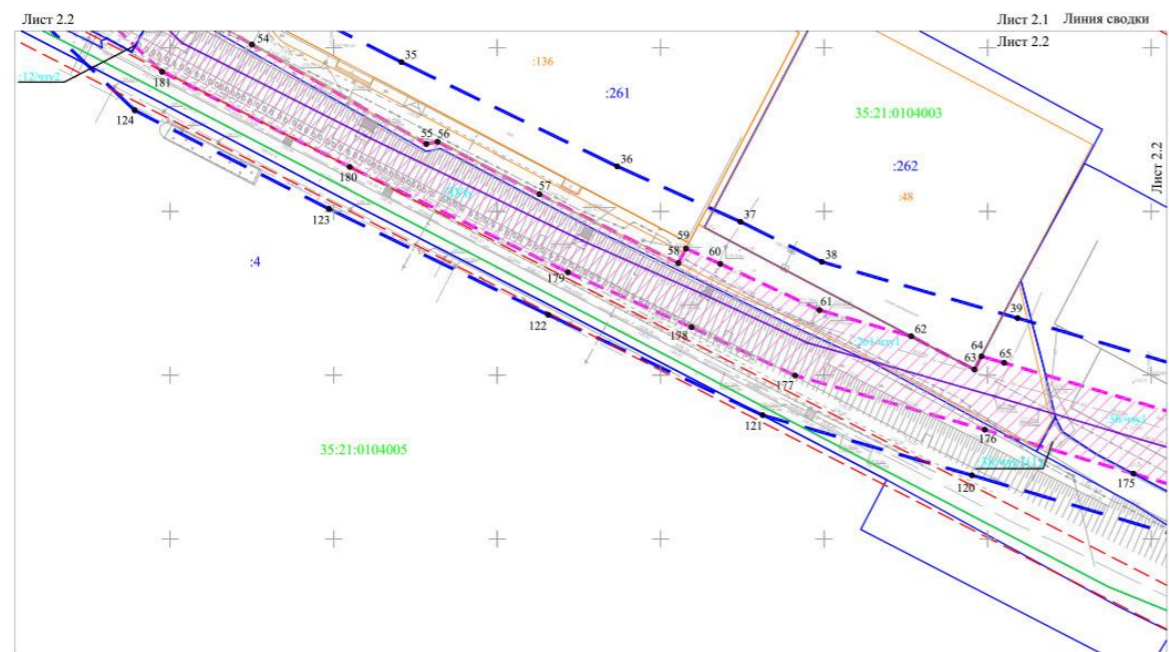
Чертеж межевания территории





Лист 1.2
Линия сводки
Лист 2.1

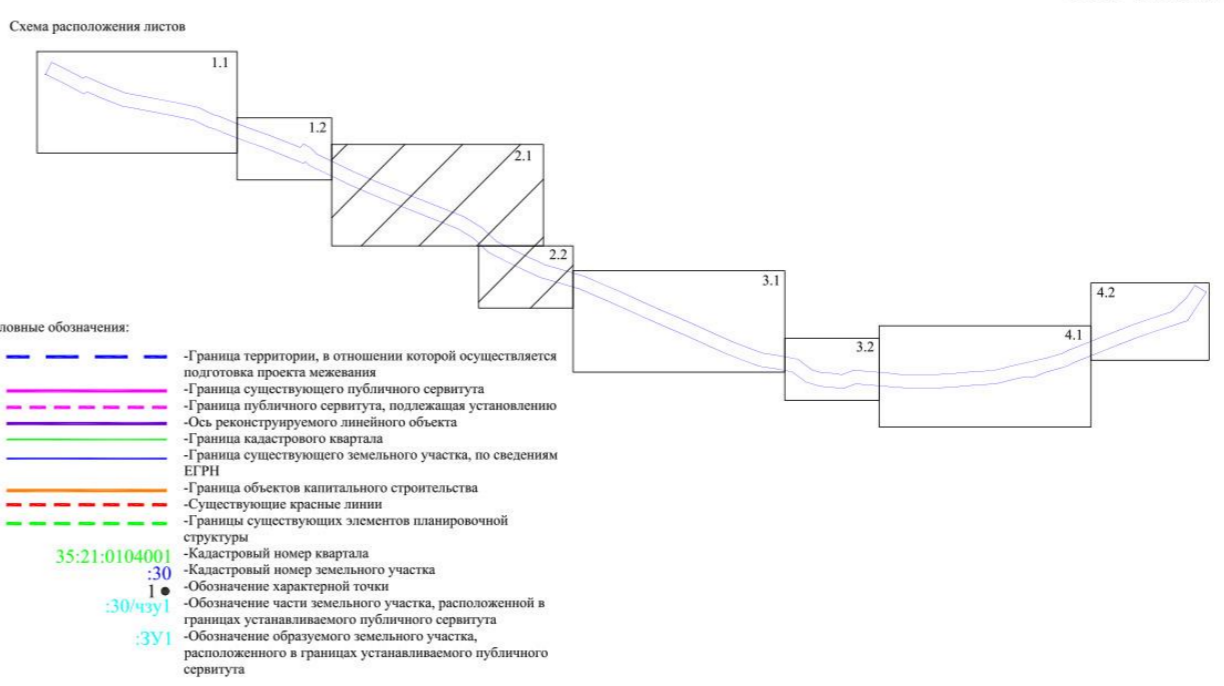
Лист 2.1
Линия сводки
Лист 2.2



Лист 2.2

Лист 2.1
Линия сводки
Лист 2.2

Лист 3.1
Линия сводки
Лист 2.2



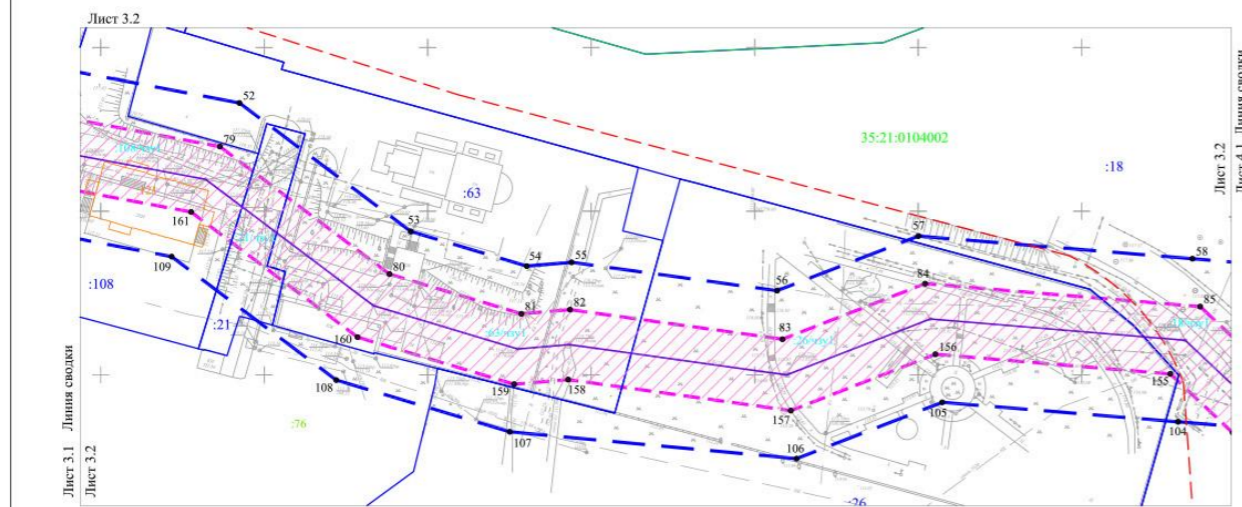
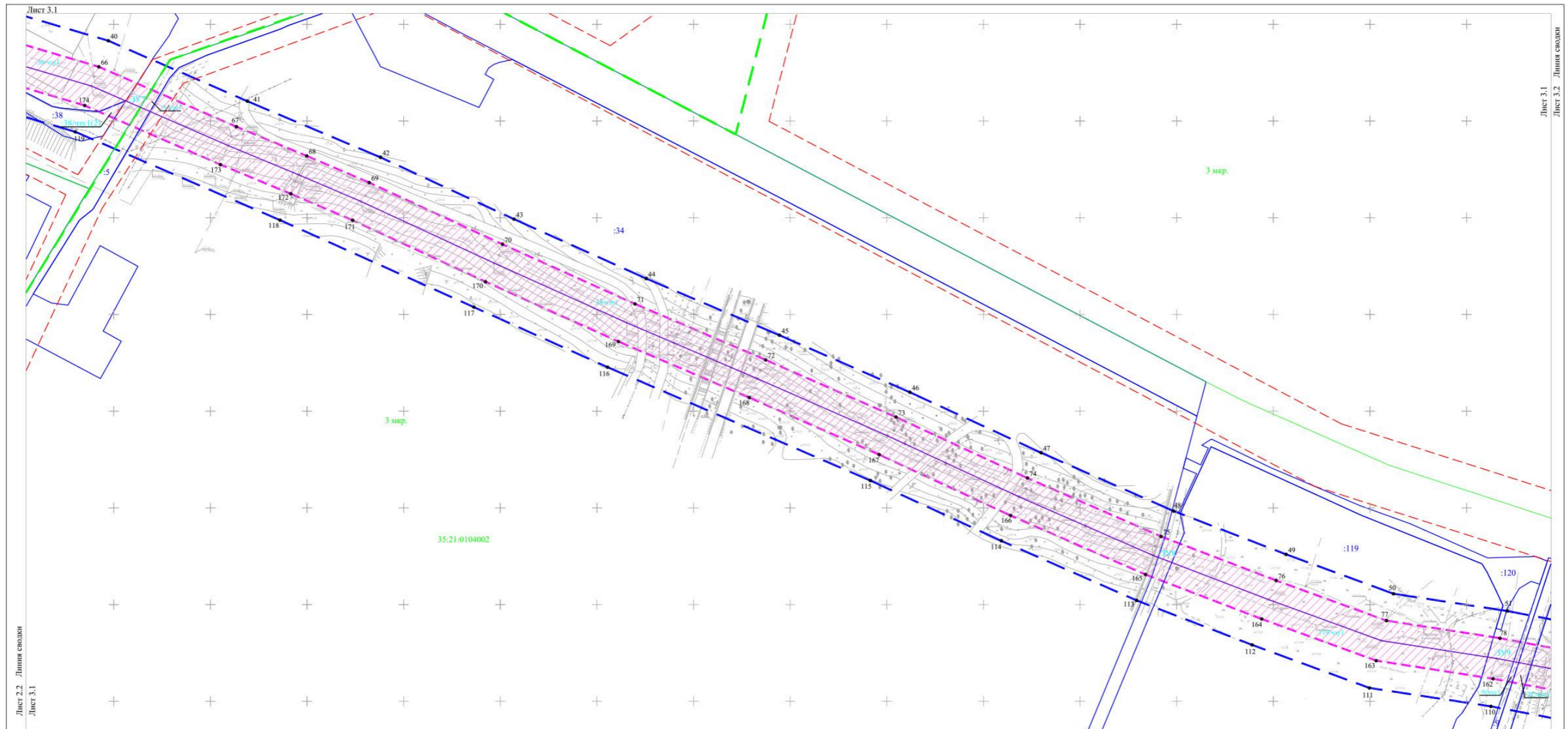
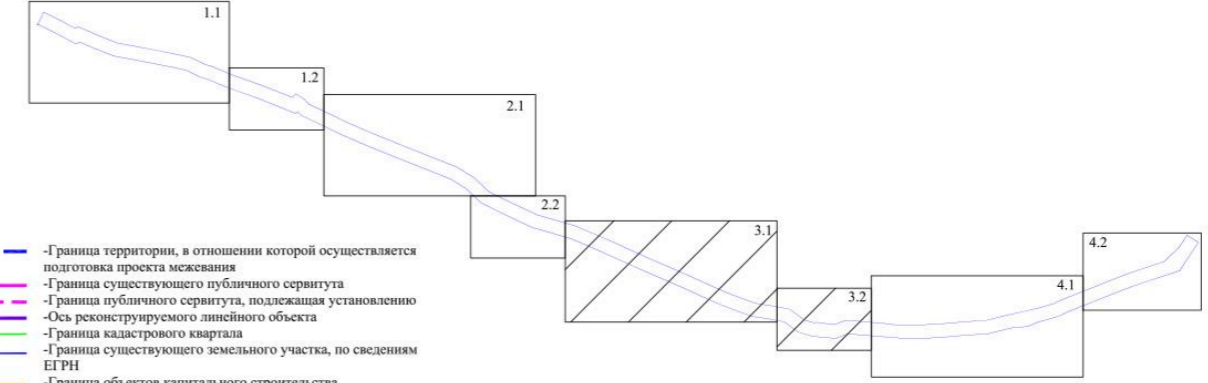
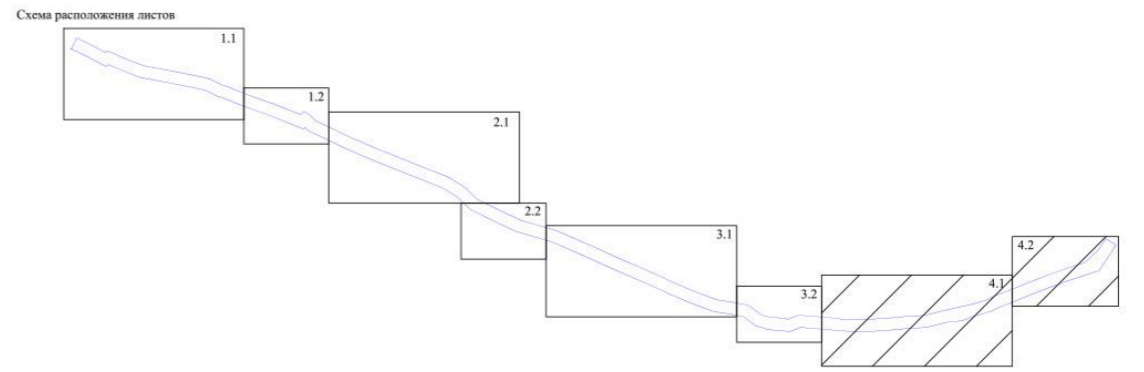
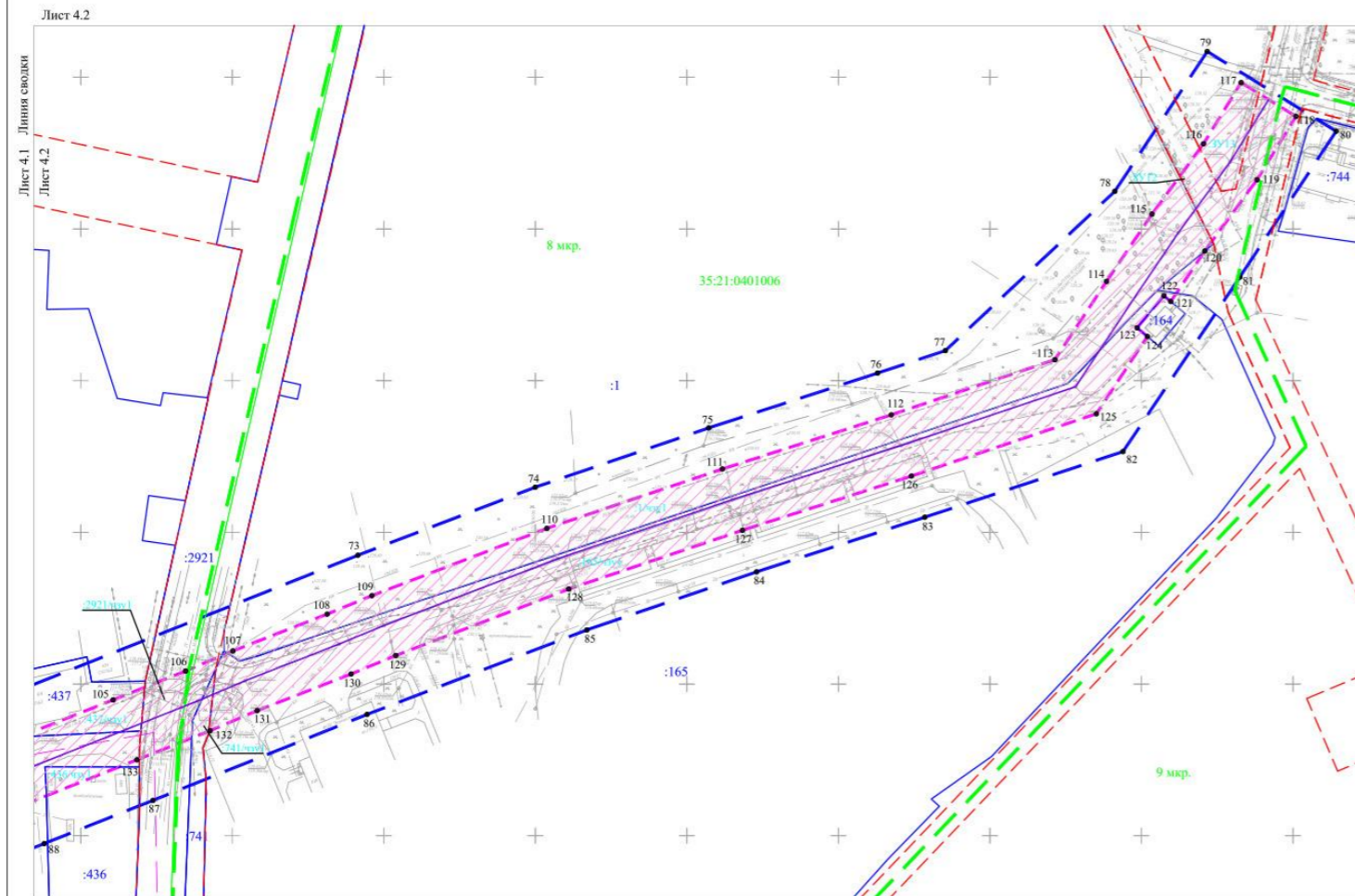
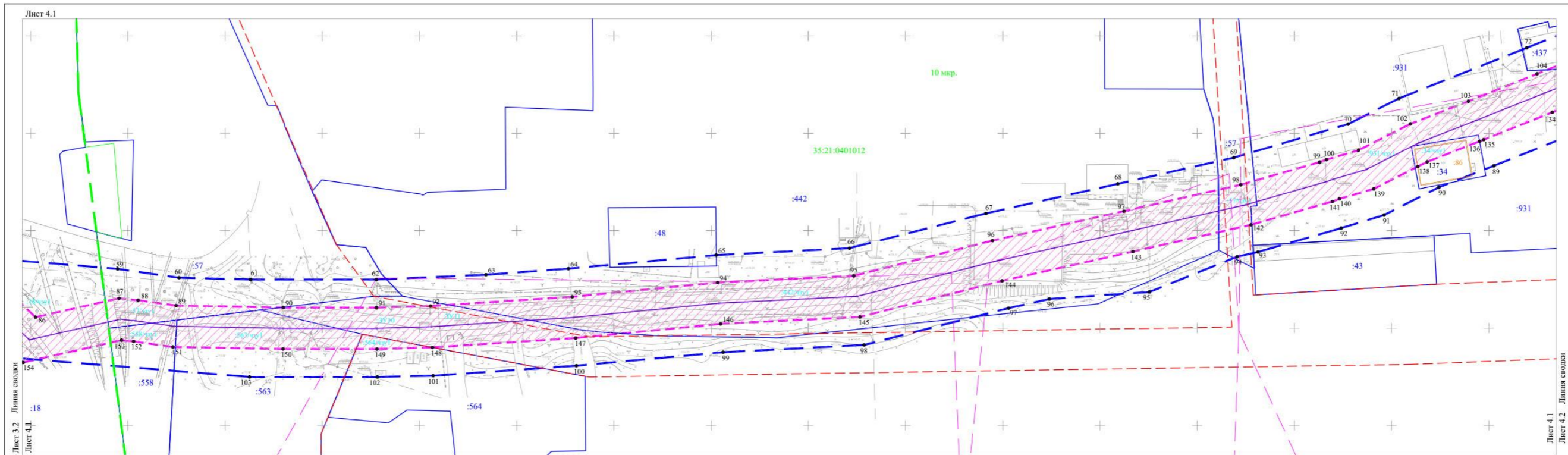


Схема расположения листов



Условные обозначения:

- - Граница территории, в отношении которой осуществляется подготовка проекта межевания
- - Граница существующего публичного сервитута
- - Граница публичного сервитута, подлежащая установлению
- - Ось реконструируемого линейного объекта
- - Граница кадастрового квартала
- - Граница существующего земельного участка, по сведениям ЕГРН
- - Граница объектов капитального строительства
- - Существующие красные линии
- - Границы существующих элементов планировочной структуры
- 35:21:0104001 - Кадастровый номер квартала
- :30 - Кадастровый номер земельного участка
- 1 - Обозначение характерной точки
- :30/чзу1 - Обозначение части земельного участка, расположенной в границах устанавливаемого публичного сервитута
- :3У1 - Обозначение образуемого земельного участка, расположенного в границах устанавливаемого публичного сервитута



- Условные обозначения:
- Граница территории, в отношении которой осуществляется подготовка проекта межевания
 - Граница существующего публичного сервитута
 - Граница публичного сервитута, подлежащая установлению
 - Ось реконструируемого линейного объекта
 - Граница кадастрового квартала
 - Граница существующего земельного участка, по сведениям ЕГРН
 - Граница объектов капитального строительства
 - Существующие красные линии
 - Границы существующих элементов планировочной структуры
 - 35:21:0104001 - Кадастровый номер квартала
 - :30 - Кадастровый номер земельного участка
 - 1 - Обозначение характерной точки
 - :30/чзп1 - Обозначение части земельного участка, расположенной в границах устанавливаемого публичного сервитута
 - :3У1 - Обозначение образуемого земельного участка, расположенного в границах устанавливаемого публичного сервитута